




ユーザーガイド

Dell E5515H

モデル番号: E5515H

規制モデル: E5515Hc



-  **注意:** 注意は、モニターのより良い使用をサポートするための重要な情報を示します。
-  **警告:** 警告は、もし指示に従わない場合は、ハードウェアに対する損傷またはデータ損失が起こりうることを示します。
-  **危険:** 危険は器物損壊、怪我、死亡に繋がる可能性を示します。

© 2015–2016 Dell Inc. All rights reserved.

この文書の情報は事前の通知なく変更することがあります。Dell Inc.の書面による許可なく、いかなる方法においても、これら資料の複製は固く禁じられています。

この文章中で使用されている商標は次のとおりです。 DellおよびDELLのロゴはDell Inc.の商標です。Microsoft およびWindowsは米国内およびその他の国におけるMicrosoft社の商標または登録商標です。

この文書中、その他の商標および商品名は、製品のマークおよび名前を主張する実体を言及するために使用されることがあります。Dell Inc.は自社以外の商標および商品名に対して、いかなる所有権を主張するものではありません。

2016 – 07 Rev. A05

目次

Dellディスプレイマネージャユーザーガイド	6
概要	6
クイック設定ダイアログの使用	6
ベーシックディスプレイ機能の設定	7
アプリケーションへのプリセットモードの割り当て	7
Easy Arrange で Windows を整理する	9
省エネルギー機能の適用	11
お使いのモニターについて	12
パッケージの内容	12
製品の特徴	13
リモコン	14
リモコンに電池を入れる	15
リモコンの取り扱い	15
リモコンの作動範囲	16
部品とコントロールの確認	17
モニター仕様	19
電源管理モード	19
ピン割当て	20
プラグアンドプレイ機能	23
平面パネルの仕様	23
解像度の仕様	24
ビデオのサポートモード	24
電氣的仕様	24
プリセットディスプレイモード	25

物理特性	26
環境特性	27
LCD モニター品質とピクセルポリシー	28
お手入れのガイドライン	28
モニターのお手入れ	28
モニターの設定	29
モニターの取り付け	29
モニターの接続	30
青い VGA ケーブルの接続	30
黒の HDMI ケーブルの接続	30
USB ケーブルを接続する	31
オーディオケーブルの接続	31
モニタースタンドを取り外す	32
壁取り付け(オプション)	32
モニターを操作する	34
モニターの電源をオンにする	34
ファンクションコントロールの使用	34
フロントパネルキー	35
オンスクリーンディスプレイ(OSD)メニューの使用	36
メニューシステムにアクセス	36
OSD 警告メッセージ	47
最大解像度の設定	50
トラブルシューティング	51
セルフテスト	51
ビルトイン診断	53
製品固有の問題	58

付録	59
FCC通知(米国のみ)およびその他の規制情報	59
Dellに連絡	59
モニターの設定	60
画面解像度を 1920 x 1080 (最大) に設定する	60
インターネットに繋がった Dell デスクトップ、または Dell ポータブル コンピューターを使用している場合	61
Dell 製以外のデスクトップ、ポータブルコンピューター、グラフィック カードをご使用の場合	61
Windows 7、Windows 8/Windows 8.1、Windows 10 でデュアル モニターをセットアップするための手順	62
Windows 7	62
Windows 8/Windows 8.1	64
Windows 10	70

Dellディスプレイマネージャユーザーガイド

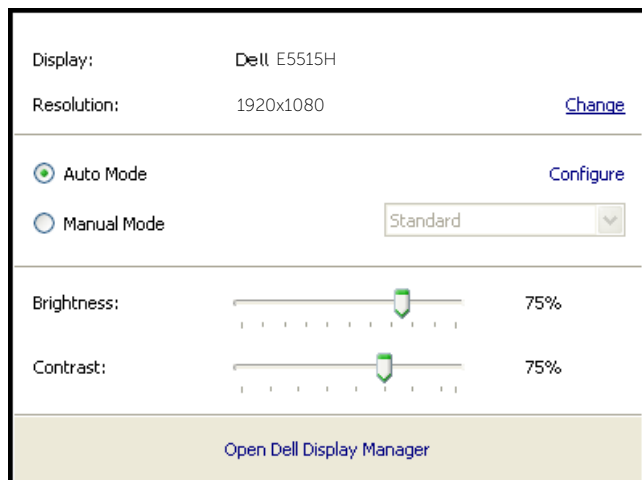
概要

Dell Display Managerは1台のモニターまたはモニターのグループを管理するために使うWindowsアプリケーションです。表示された画像の手動調整、自動設定の割り当て、エネルギー管理、画像の回転、選択したDellモデルのその他の機能を可能にします。一度インストールすると、システム開始時に毎回Dell Display Managerが起動し、通知トレイにアイコンが置かれます。この通知トレイアイコンの上にマウスを置くと、システムに接続されたモニターの情報がいつでも得られます。



クイック設定ダイアログの使用

Dell Display Managerの通知トレイアイコンをクリックすると、クイック設定ダイアログボックスが開きます。2台以上のサポートされたDellモデルがシステムに接続されている場合、メニューを使用して特定のターゲットモニターを選択できます。クイック設定ダイアログボックスでは、モニターの輝度とコントラストレベルを便利に調整でき、プリセットモードを手動で選択するか、オートモードに設定し、システムの解像度を変更することができます。

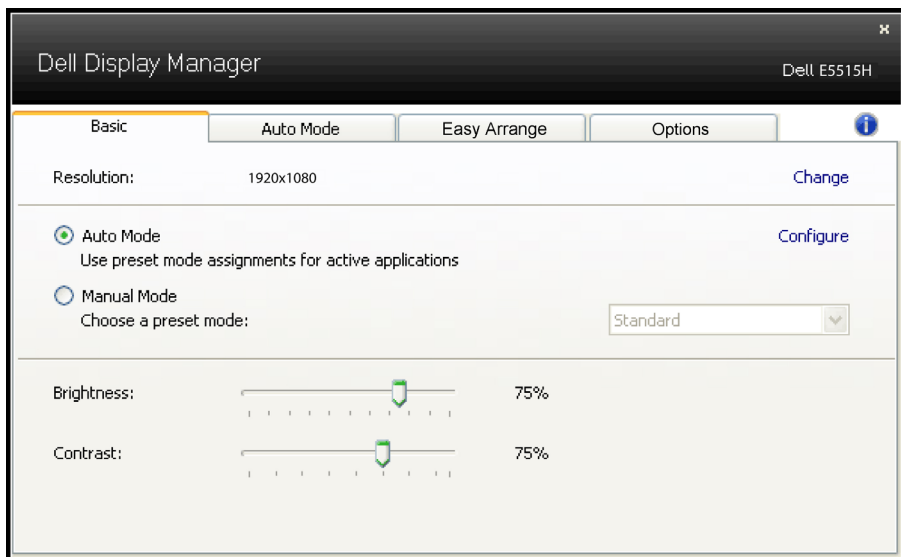


クイック設定ダイアログボックスはまた、Dell Display Managerのアドバンスドユーザーインターフェイスへのアクセスを提供し、ベーシック機能の調整、オートモードの設定、その他機能へのアクセスに使用されます。

ベーシックディスプレイ機能の設定

選択したモニターのプリセットモードをベーシクタブ上のメニューを使用して、手動で適用することができます。その他、オートモードも有効にできます。オートモードは、特定のアプリケーションがアクティブになったときに自動的に適用されるようにプリセットモードになります。モード変更の度に、一時的に現在のプリセットモードが画面上に表示されます。

選択されたモニターの輝度およびコントラストは、ベーシクタブからも直接調整できます。

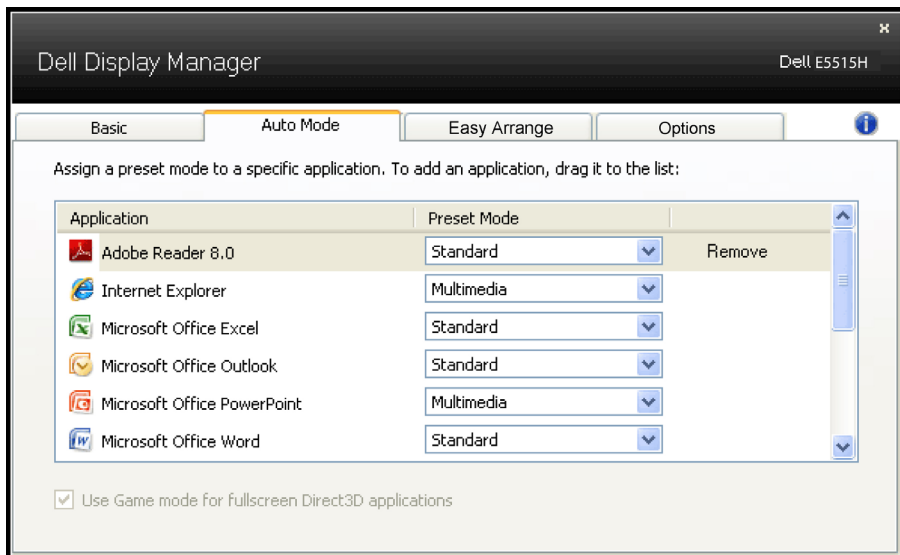


アプリケーションへのプリセットモードの割り当て

オートモードタブでは、特定アプリケーションに特定のプリセットモードを割り当てて、自動的に適用することが可能です。オートモードが有効な場合、Dell Display Managerは関連するアプリケーションがアクティブであれば、常に対応するプリセットモードに自動的に切り替わります。特定のアプリケーションに割り当てられたプリセットモードは、接続されているモニターすべてで同じ場合も、そのプリセットモードがモニターごとに1つずつ異なる場合もあります。

Dell Display Managerは多くの有名なアプリケーション用に事前設定されています。割り当てリストに新規アプリケーションを追加するには、デスクトップデスクトップ、Windowsの[スタート]メニューまたは他のどこからかアプリケーションをドラッグして現在のリストの上にドロップします。

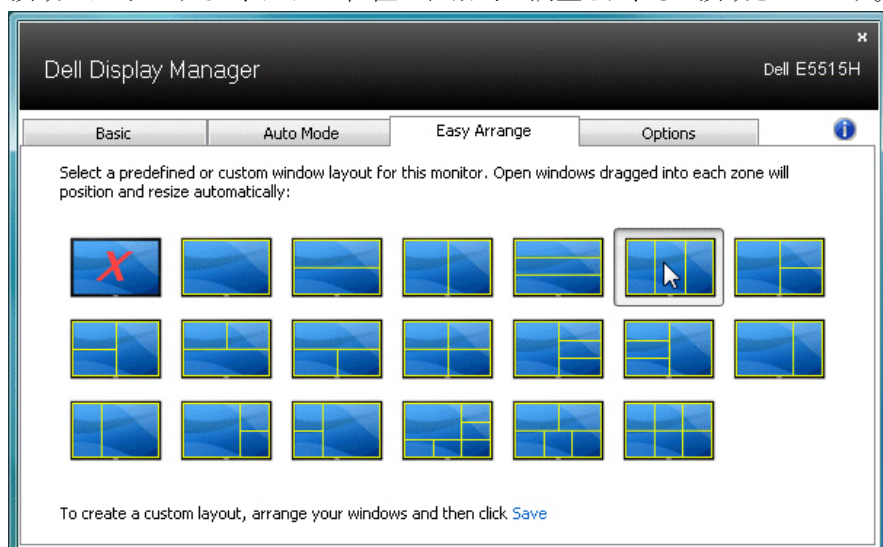
注意: バッチファイル、スクリプト、ローダー、およびzipアーカイブや圧縮されたファイルのような、非実行ファイルをターゲットとするプリセットモード割り当ては無効となります。



Easy ArrangeでWindowsを整理する

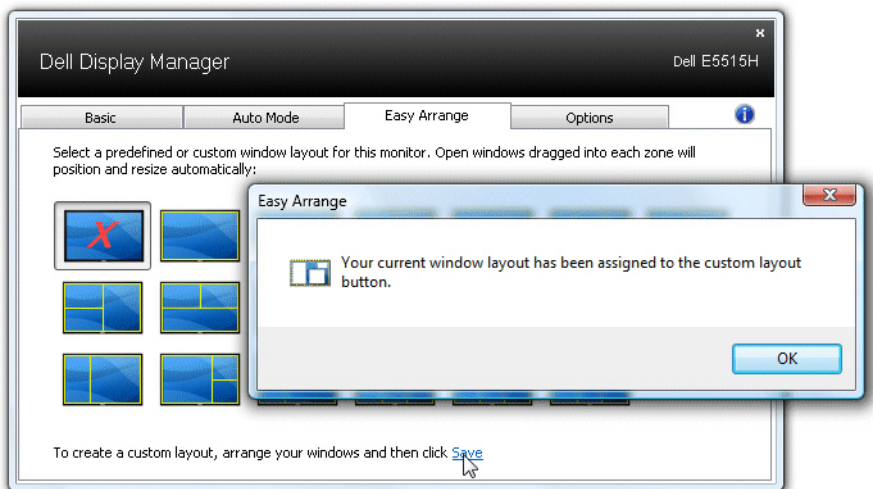
一部のDellモデルはEasy Arrangeを備えています。さまざまなウィンドウレイアウトが事前定義されています。あるいは独自に作成することもできます。Easy Arrangeを利用すれば、選択したモニターのデスクトップを各種ウィンドウレイアウトに整理できます。Easy Arrangeが有効になっていると、ウィンドウレイアウト内の特定の領域に合わせてウィンドウの位置とサイズが自動的に変更されます。

Easy Arrangeを開始するには、利用対象のモニター選択し、事前定義されているレイアウトの1つを選択します。そのレイアウトの領域がモニターに一時的に表示されます。次に、開いているウィンドウをモニター内でドラッグします。ウィンドウがドラッグされている間、現在のウィンドウレイアウトが表示され、ウィンドウが領域の上を通過するとアクティブになった領域が強調表示されます。ウィンドウをアクティブな領域にドロップすると、サイズと位置が自動的に調整され、その領域を埋めます。

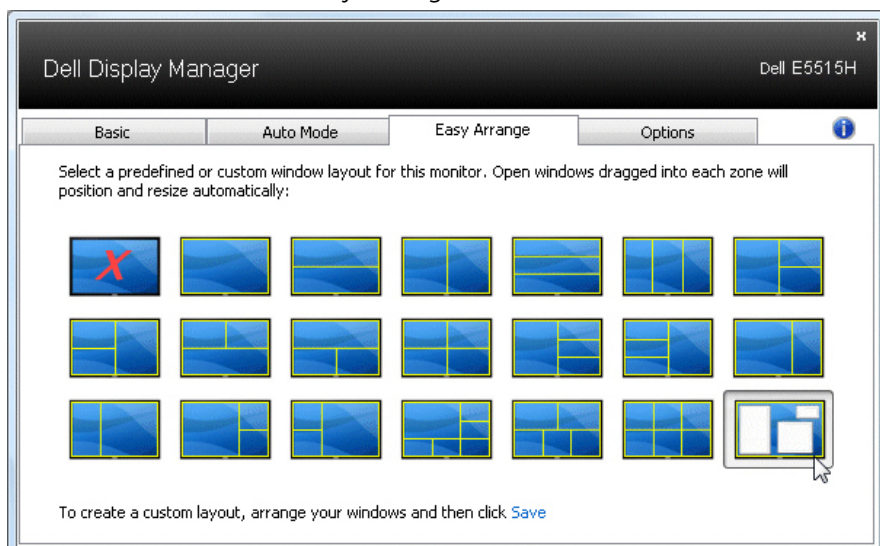


カスタムウィンドウレイアウトを作成するには、最初にデスクトップ上で最大10個のウィンドウのサイズと位置を決め、Easy Arrangeの保存リンクをクリックします。ウィンドウのサイズと位置がカスタムレイアウトとして保存され、カスタムレイアウトアイコンが作成されます。

- **注意:** 各ウィンドウを所有するアプリケーションはカスタムレイアウトに保存されません。ウィンドウのサイズと位置だけが保存されます。



現在保存されているカスタムレイアウトを使用するには、カスタムレイアウトアイコンを選択します。新しいカスタムレイアウトを保存するには、最初にデスクトップ上で最大10個のウィンドウのサイズと位置を決め、Easy Arrangeの保存リンクをクリックします。現在保存されているカスタムレイアウトを削除するには、デスクトップ上のすべてのウィンドウを閉じ、Easy Arrangeの保存リンクをクリックします。



省エネルギー機能の適用

サポートされるDellモデルでは、省エネルギーオプションを提供するために、PowerNapタブが利用できます。スクリーンセーバーが有効になると、モニターの輝度を自動的に最低レベルに設定したり、省電力のためモニターを休止状態に入れることができます。



お使いのモニターについて

パッケージの内容

モニターは下記で示されるすべてのコンポーネントが同梱されています。すべてのコンポーネントが含まれていることを確認し、何か足りない場合には **Dell** に連絡ください。

注意: 一部の品目はオプションで、モニターには同梱されていないことがあります。ご使用の国によっては、一部の機能またはメディアが利用できないことがあります。

	• モニター
	• モニター台
	• ねじ: M4 (12mm) x 4
	• リモコンと電池 (AAA x 2)
	• オーディオケーブル
	• 電源ケーブル(国によって異なります)
	• VGAケーブル

	<ul style="list-style-type: none"> • HDMIケーブル
	<ul style="list-style-type: none"> • USBアップストリームケーブル (モニターのUSBポートを有効にします)
	<ul style="list-style-type: none"> • ドライバーと説明書メディア • 簡単セットアップガイド • 安全、環境、規制情報(SERI)

製品の特徴

Dell E5515H平面パネルディスプレイは、アクティブマトリクス方式、薄膜トランジスタ、液晶ディスプレイです。モニターの特徴は次のとおりです。

- E5515H: 1386.84 mm (54.6インチ)対角表示可能画像サイズ、1920 x 1080 解像度、さらに低解像度のフルスクリーンをサポートします。
- LEDバックライト。
- 取り外し可能な台座と柔軟な取り付けを可能にするVESA (ビデオエレクトロニクススタンダードズアソシエーション) 400 mm x 400 mm取り付け穴。
- プラグアンドプレイ機能(システムでサポートされている場合)
- 接続: VGA、HDMIx2
- 簡単な設定と画面の最適化を行うためのオンスクリーンディスプレイ(OSD)調整。
- ソフトウェアおよび説明書メディアには情報ファイル(INF)、画像カラーマッチングファイル(ICM)、製品説明書が含まれます。
- Dellディスプレイマネージャソフトウェア(モニターにはCDが同梱されています)。
- アセットマネージメント機能。
- 組み込みスピーカー(5W)x2
- RoHS準拠。
- BFR/PVCのない(ハロゲンフリー)モニター(外部ケーブルを除く)。
- ヒ素を含まないガラスとパネルのみ水銀未含有。
- スリープモードに入っているとき、0.5Wスタンバイ電源。

リモコン



① 電源オン / オフ

モニターのオン / オフを切り替えます。

② 入力ソース

入力ソースを選択します。[<] または [>] ボタンを押し、**HDMI1**、**HDMI2**、**VGA** のいずれかを選択します。[V] ボタンを押し、確定して終了します。

③ 上

押すと、OSD メニューの選択が上に移動します。

④ 左

押すと、OSD メニューの選択が左に移動します。

⑤ 下

押すと、OSD メニューの選択が下に移動します。

⑥ メニュー

押すと、OSD メニューがオンになります。

⑦ 輝度 -

押すと輝度が下がります。

⑧ 音量 -

押すと音量が下がります。

⑨ 消音

押すと消音機能のオン / オフが切り替わります。

⑩ プリセットモード

プリセットモードに関する情報を表示します。

⑪ 右

押すと、OSD メニューの選択が右に移動します。

⑫ OK

入力または選択を確定します。

⑬ 終了

押すとメニューを終了します。

⑭ 輝度 +

押すと輝度が上がります。

⑮ 音量 +

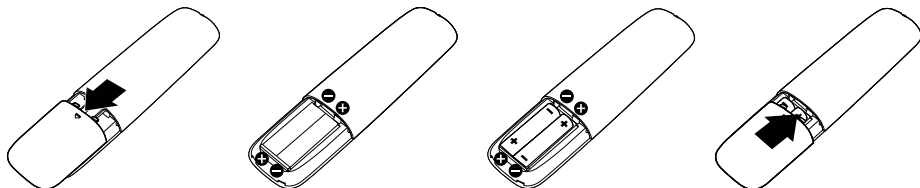
押すと音量が上がります。

リモコンに電池を入れる

リモコンは1.5Vの単4電池2個で作動します。

電池を入れる(交換する)には:


1. 押しながらスライドさせるとカバーが外れます。
2. (+)と(-)の指示に合わせて電池を入れます。
3. カバーを取り付けます。



⚠ 警告:

電池の使い方を間違えると漏電したり、破裂したりする可能性があります。次の指示を必ずお守りください。

- 単4電池を入れるときは、電池の(+)記号とリモコンの(+)記号を合わせ、電池の(-)記号とリモコンの(-)記号を合わせます。
- 異なる種類の電池を使わないでください。
- 新しい電池と使用済みの電池を同時に使わないでください。電池の使用期間が短くなったり、漏電したりします。
- 漏電を防ぐため、切れた電池をすぐに取り出してください。漏れた電池の酸には触らないでください。肌を傷めることがあります。


 **注意:** リモコンを長期間使用しない場合、電池を取り外してください。

リモコンの取り扱い

- 衝撃を与えないでください。
- 水やその他の液体がリモコンにかからないようにしてください。リモコンが濡れた場合、すぐに拭き取ってください。
- 熱や蒸気にさらさないでください。
- 電池の交換以外の目的でカバーを外さないでください。

リモコンの作動範囲

ボタン操作の間、リモコンの上部をLCDモニターのリモコンセンサーに向けます。
リモコンはリモコンセンサーから約8m以内の距離で使用します。あるいは約5.6m以内の距離で水平角と垂直角を15度以内にして使用します。

 **注意:** ディスプレイのリモコンセンサーに直射日光や強い照明が当たるか、信号伝送の通り道に障害物があると、リモコンが正常に動作しない場合があります。



部品とコントロールの確認

前面ビュー



1	IRレンズ (LEDランプあり)
---	------------------

背面ビュー



モニタースタンドを取り付けた状態の背面ビュー

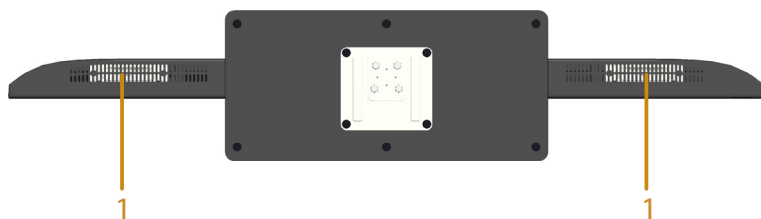
ラベル	説明	用途
1	VESA取り付け穴 (400 mm x 400 mm)	VESA互換の壁取り付けキット(400 mm x 400 mm)を使用したモニターの壁掛け。
2	規制ラベル	規制承認を一覧表示。
3	AC電源コネクタ	モニターの電源ケーブルを接続します。
4	機能ボタン(詳細については、 モニターを操作する を参照してください)	画像の設定を調整するには、モニターの背面にあるボタンを使用します。
5	セキュリティロックスロット	セキュリティロックでモニターを固定します。

側面ビュー



ラベル	説明	用途
1	USBダウンストリームポート	USBデバイスを接続。このコネクタは、USBケーブルをコンピューターと、モニターのUSBアップストリームコネクタに接続した後にのみ利用可能。
2	USBアップストリームポート	モニターに付属するUSBケーブルをコンピューターに接続します。このケーブルを接続すると、USBコネクタをモニターで使用可能。
3	オーディオラインイン	オーディオケーブルでコンピューターのオーディオ出力を接続します。
4	VGAコネクタ	コンピューターとモニターをVGAケーブルを使用して接続します。
5	HDMI 1/HDMI 2	HDMIデバイスをHDMIケーブルで接続します。

底面ビュー



1	スピーカー
---	-------

モニター仕様

次のセクションでは、様々な電源管理モードおよびお使いのモニターの様々なコネクタのピンアサイン情報を提供します。

電源管理モード

お使いのPCにVESAのDPM準拠ディスプレイカードまたはソフトウェアがインストールされている場合、モニターは使用中でないときには、自動的に消費電源を低減します。これは電源セーブモードです。コンピューターがキーボード、マウス、その他の入力デバイスからの入力を検出すると、モニターは自動的に機能を再開します。次の表は消費電力とこの自動省電力機能の信号を示しています。

VESAモード	水平同期	垂直同期	ビデオ	電源ランプ	電力消費
通常動作	有効	有効	有効	白	135 W (最大) ** 65 W (標準)***
アクティブオフモード	無効	無効	ブランク	白熱する白	0.5W以下
スイッチオフ	-	-		オフ	0.5W以下*

* オフモードのゼロ電力消費は、モニターからメインケーブルを切断した場合のみ達成できます。

** 輝度とコントラストを最大にした場合の最大電力消費です。

*** OSDが初期設定で、オーディオとUSBを無効にした状態での標準電力消費です。

OSDは通常動作モードでのみ機能します。アクティブオフモードで電源ボタン以外の任意のボタンを押すと、次のメッセージが表示されます。

Dell E5515H

PCからの信号なし。

キーボードのキーをどれでも押すか、マウスを動かすと復帰します。

何も表示されない場合は、今すぐモニタボタンを押して、

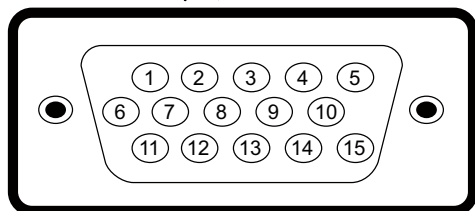
オンスクリーンディスプレイメニューから正しい入力ソースを選択してください。



にアクセスするためにコンピューターとモニターをアクティブにします。オンスクリーンディスプレイ(OSD)メニューの使用。

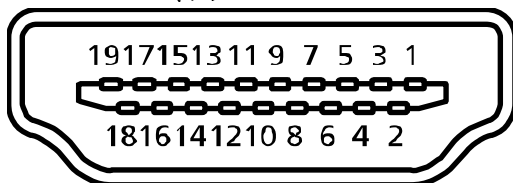
ピン割当て

15ピン D-Sub コネクター



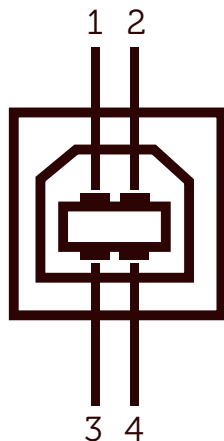
ピン番号	15ピン側面信号ケーブルのモニター側
1	ビデオ赤
2	ビデオ緑
3	ビデオ青
4	GND
5	セルフテスト
6	GND-R
7	GND-G
8	GND-B
9	DDC +5 V
10	GND-sync
11	GND
12	DDCデータ
13	H-sync
14	V-sync
15	DDCクロック

19ピン HDMI コネクター



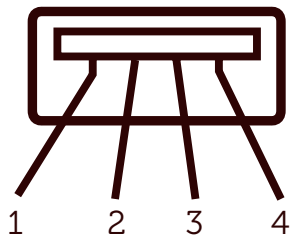
ピン番号	19ピン側面信号ケーブルのモニター側
1	TMDS Data2+
2	TMDS Data2シールド
3	TMDS Data2-
4	TMDS Data1+
5	TMDS Data1シールド
6	TMDS Data1-
7	TMDS Data0+
8	TMDS Data0シールド
9	TMDS Data0-
10	TMDSクロック+
11	TMDSクロックシールド
12	TMDSクロック-
13	CEC
14	未使用 (デバイスに無接続)
15	SCL
16	SDA
17	DDC/CEC接地
18	+5V電源
19	ホットプラグ検出

USB アップストリームコネクタ



ピン番号	コネクタの4ピン側
1	DMU
2	VCC
3	DPU
4	GND

USB ダウンストリームコネクタ



ピン番号	コネクタの4ピン側
1	VCC
2	DMD
3	DPD
4	GND

プラグアンドプレイ機能

任意のプラグアンドプレイ互換システムにモニターをインストールすることができます。モニターは自動的にコンピューターにディスプレイデータチャンネル (DDC) プロトコルを使用した拡張ディスプレイ識別子データ (EDID) を提供し、システムは自身を構成し、モニター設定を最適化します。ほとんどのモニターのインストールは自動で行われます。必要があれば異なる設定を選択することもできます。

平面パネルの仕様

型番	Dell E5515Hモニター
スクリーンタイプ	アクティブマトリクス - TFT LCD
パネルタイプ	垂直調整
表示可能画像	
対角	1,386.8 mm (54.6インチ)
水平、アクティブエリア	1,209.6 mm (47.6インチ)
垂直、アクティブエリア	680.4 mm (26.8インチ)
領域	823011.8 mm ² (1275.7インチ ²)
ピクセルピッチ(サブピクセル)	0.21 mm (W) * 0.63 mm(H)
視野角:	
水平	178° 標準値
垂直	178° 標準値
輝度出力	350cd/m ² (標準値)
コントラスト比	3000 : 1 (標準値)
表面コーティング	ハードコーティング3Hと反射防止、2%のかすみ
バックライト	LEDライトバーシステム
応答時間	8ms標準(GからG)
色深度	1670万色
色域	85 % (標準値)**

** [E5515H]色域(標準値)はCIE1976(85%)とCIE1931(72%)テスト標準に基づく。

解像度の仕様

型番	Dell E5515Hモニター
走査範囲	
• 水平	30 kHzから83 kHz(自動)
• 垂直	56 Hzから76 Hz(自動)
最大プリセット解像度	1920 x 1080、60Hz

ビデオのサポートモード

型番	Dell E5515Hモニター
ビデオ表示機能 (HDMI再生)	480p、480i、576p、576i、720p、1080p、1080i

電氣的仕様

型番	Dell E5515Hモニター
ビデオ入力信号	アナログRGB: 0.7V、+/- 5%、入力インピーダンス75 Ω デジタルHDMI: ディフェレンシャルラインごとに600 mV、100 Ω入力インピーダンス
同期入力信号	水平/垂直分離同期、極性自由TTLレベル、SOG(緑信号に複合同期信号)
AC入力電圧/周波数/ 電流	100VACから240VAC/50Hzまたは60Hz +/- 3Hz/2.5 A(最大)
突入電流	120 V: 30 A(最大) 240 V: 60A(最大)

プリセットディスプレイモード

次の表は、Dellが保証する画像サイズとセンタリングのプリセットモードを一覧表示したものです。

ディスプレイモード	水平周波数 (kHz)	垂直周波数 (Hz)	ピクセルクロック (MHz)	同期極性 (水平/垂直)
VESA、720 x 400	31.5	70.0	28.3	-/+
VESA、640 x 480	31.5	60.0	25.2	-/-
VESA、640 x 480	37.5	75.0	31.5	-/-
VESA、800 x 600	37.9	60.3	40.0	+/+
VESA、800 x 600	46.9	75.0	49.5	+/+
VESA、1024 x 768	48.4	60.0	65.0	-/-
VESA、1024 x 768	60.0	75.0	78.8	+/+
VESA、1152 x 864	67.5	75.0	108.0	+/+
VESA、1280 x 1024	64.0	60.0	108.0	+/+
VESA、1280 x 1024	80.0	75.0	135.0	+/+
VESA、1600 x 900	55.5	60.0	97.8	+/-
VESA、1920 x 1080	67.5	60.0	148.5	+/+

物理特性

次の表はモニターの物理特性を一覧表示しています。

型番	Dell E5515Hモニター
コネクタタイプ	D-subミニ、青コネクタ HDMI、黒コネクタ
シグナルケーブルタイプ	D-sub: 取り外し可能、アナログ、15ピン。 HDMI: 取り外し可能、デジタル、19ピン。
寸法: (スタンドあり) 高さ 幅 奥行き	786.0 mm (30.9 インチ) 1,241.0 mm (48.9 インチ) 245.0 mm (9.4 インチ)
寸法: (スタンドなし) 高さ 幅 奥行き	721.5 mm (28.4 インチ) 1,241.0 mm (48.9 インチ) 64.8 mm (2.6 インチ)
スタンド寸法: 高さ 幅 奥行き	154.9 mm (6.1 インチ) 530.0 mm (20.9 インチ) 245.0 mm (9.6 インチ)
重量: 重量(パッケージを含む) 重量(組み立てスタンドとケーブルを含む)	32.2 kg (70.8 ポンド) 24.4 kg (53.7 ポンド)
重量(組み立てスタンドなし) (壁取り付けまたはVESAマウントを考慮。ケーブルなし)	20.3 kg (44.7 ポンド)
組み立てスタンドの重量	3.3 kg (7.3 ポンド)

環境特性

次の表はモニターの環境特性を一覧表示しています。

型番	Dell E5515Hモニター
温度	
• 運転時	0 °C～40 °C
• 非運転時	保管時: -20 °C～60 °C 輸送時: -20 °C～60 °C
湿度	
• 運転時	20 %から80%(結露しない)
• 非運転時	保管時: 10%から90%(結露しない) 輸送時: 10%から90%(結露しない)
高度	
• 運転時	最高5,000 m(16,387フィート)
• 非運転時	最高12,191 m(40,000フィート)
熱出力	410 BTU/時(最大) 307 BTU/時(標準)



LCDモニター品質とピクセルポリシー

LCDモニター製造プロセスでは、1つ以上のピクセルが不変状態で固定されてしまうことは珍しくありません。固定されたピクセルは結果として、非常に小さな黒または変色した明るい点として見えます。ピクセルが明るいまま残るのが「ブライトドット」です。ピクセルが黒のまま残るのが「ダークドット」です。

ほとんどの場合で、これら固定ピクセルは見え、ディスプレイの品質や使い勝手を損ないません。1～5の固定ピクセルがディスプレイに存在することは普通であり、許容範囲内です。詳細については、Dellのサポートサイト <http://www.dell.com/support/monitors>を参照してください。

お手入れのガイドライン

モニターのお手入れ


-  **警告:** モニターを清掃する前に、安全上の注意を読んで、これに従ってください。
-  **警告:** モニターを清掃する前に、コンセントからモニターの電源ケーブルを抜いてください。

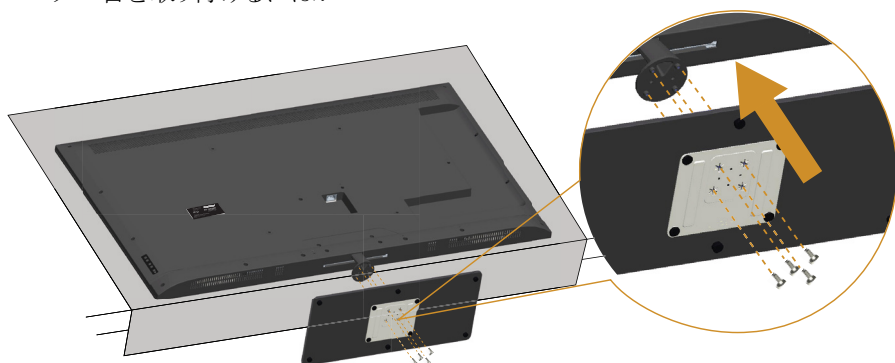
モニターの開梱、清掃、取り扱いの際には、次の一覧にある手順に従うことを推奨します。

- 静電防止スクリーンを清掃するには、柔らかい清潔な布を水でわずかに湿らせます。できれば、スクリーン清掃専用のティッシュまたは静電防止コーティング専用の洗剤を使用してください。ベンジン、シンナー、アンモニア、研磨クリーナー、圧縮空気は使用しないでください。
- プラスチックの清掃には、わずかに湿らせた暖かい布を使用します。乳状のフィルムがプラスチック表面に残ることがあるので、洗剤は使用しないでください。
- モニターを開梱する際、白い粉があった場合には、布で拭いてください。この白い粉はモニターの出荷時に発生します。
- モニターは注意して取り扱いしてください。黒い色のモニターは引っ掻くと白い擦り傷が残り、明るい色のモニターより目立ちます。
- モニターの最高画像品質を維持するために、動的に変化するスクリーンセーバーを使用し、使用しないときにはモニターの電源を切ってください。

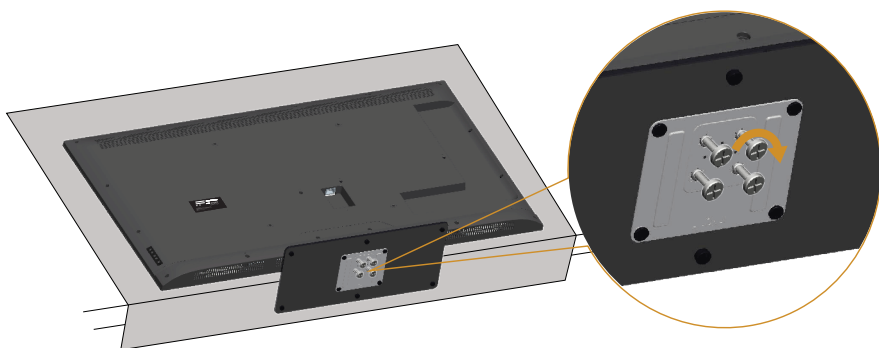
モニターの設定

モニターの取り付け

 **注意:** 工場からモニターが出荷される際には、台は取り外されています。
モニター台を取り付けるには:



1. 平らな面にモニターを設置します。
2. ねじを台に通します。
3. ねじを締めます。



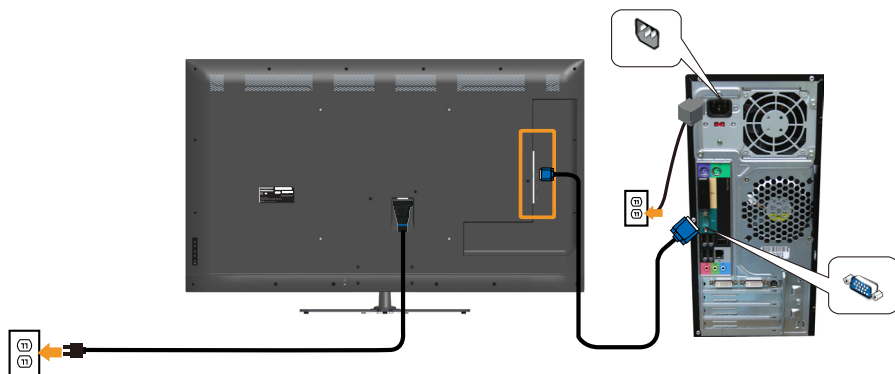
モニターの接続

⚠ 危険: このセクションの手順を始める前に、危険: 安全上の注意に従ってください。

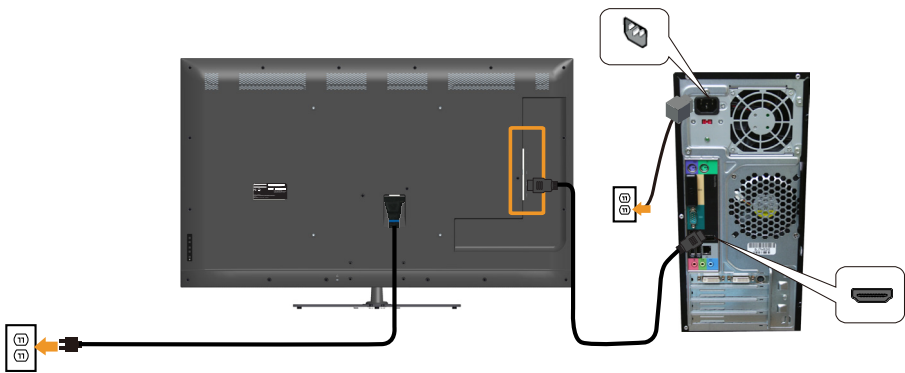
モニターをコンピューターに接続するには:

1. コンピューターの電源を切り、電源ケーブルを切断します。
2. ディスプレイコネクターケーブル(青のアナログVGAまたは黒のデジタルDP)をお使いのコンピューターの背面にあるビデオポートに接続します。両方のケーブルを同じコンピューターで使用しないでください。適切なビデオシステムを持つ2つの異なるコンピューターに接続されている場合にのみ、両方のケーブルを使用します。

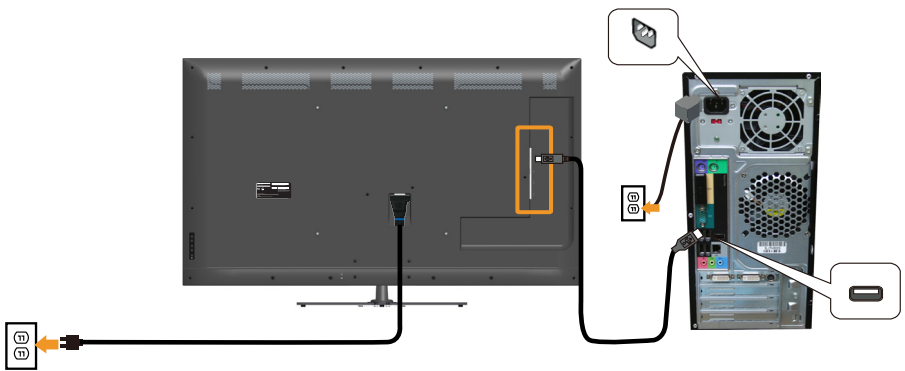
青いVGAケーブルの接続



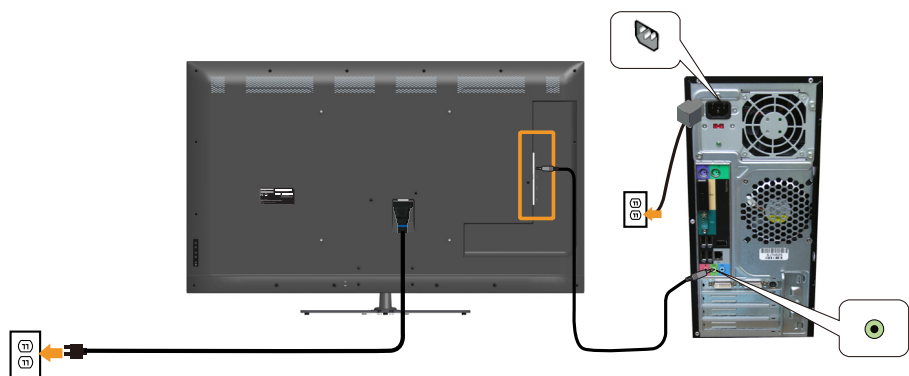
黒のHDMIケーブルの接続



USBケーブルを接続する



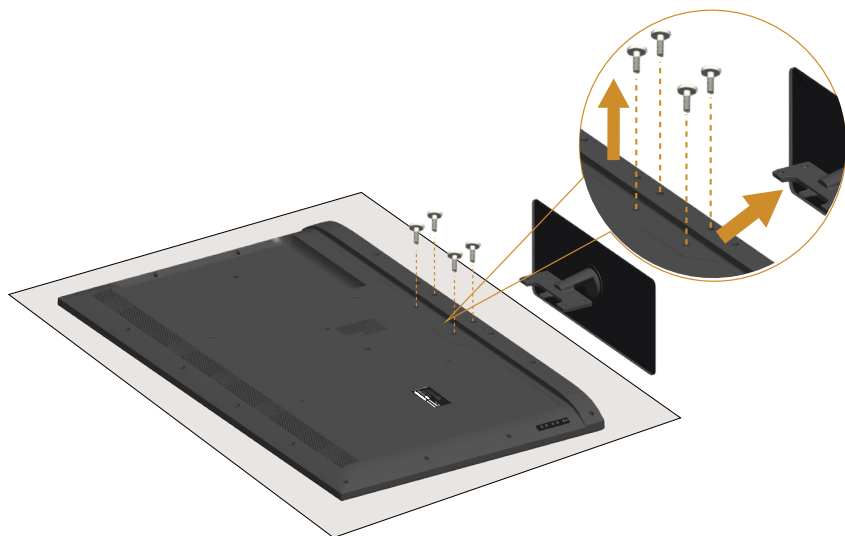
オーディオケーブルの接続



注意: この図は例示のためにのみ使用されます。コンピューターの外観は異なることがあります。

モニタースタンドを取り外す

注意: スタンドを取り外している間にLCD画面に傷が付かないように、モニターを柔らかい、きれいな面に置いていることを確認してください。

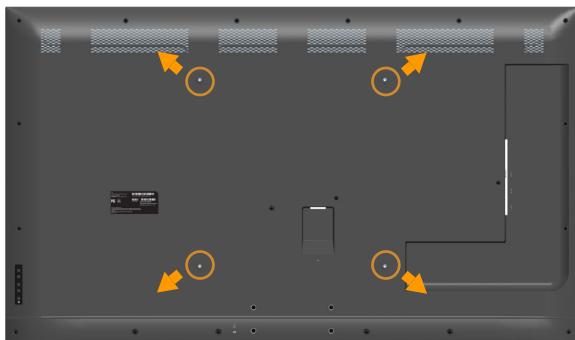


スタンドを取り外すには:

1. 平らな面にモニターを設置します。
2. 背面カバーにあるねじを外します。

3. モニターからスタンドを取り外します。

壁取り付け(オプション)



(ねじ寸法: M6 x 30 mm)。*


*取り付け方法によっては、30mm以上のねじが必要になります。

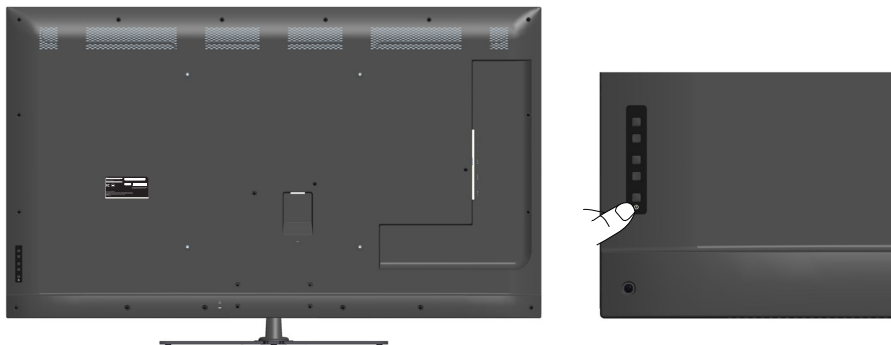
VESA互換の台取り付けキットに付属する指示を参照してください。

1. モニターパネルを、柔らかい布またはクッションを敷いた安定した平らなテーブルの上に置きます。
 2. 台を取り外します。
 3. 壁取り付けキットからLCDに取り付けブラケットを取り付けます。
 4. 壁取り付けキットに付属する取扱説明書に従って、壁にLCDを取り付けます。
- 注意:** 81.2 kg の最小重量 / 荷重負担能力のある、UL 規格認定取得済みの壁取り付けブラケットのみを使用してください。

モニターを操作する

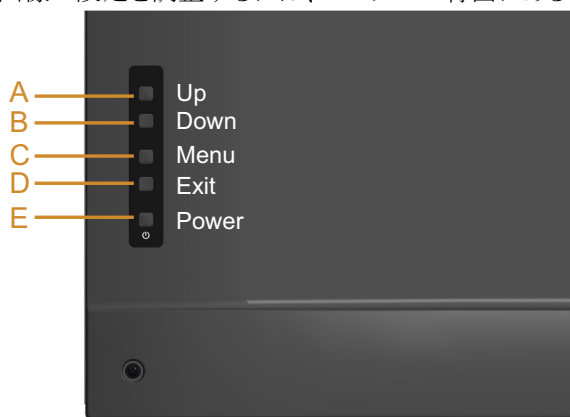
モニターの電源をオンにする

モニターの電源を入れるには  ボタンを押します。





ファンクションコントロールの使用

画像の設定を調整するには、モニターの背面にある キーを使用 します。







フロントパネルキー		説明
A	 Up (上)	OSDメニューでアイテムを調節(範囲を広げる)には、 Up (上) キーを使用します。
B	 Down (下)	OSDメニューでアイテムを調節(範囲を狭める)には、 Down (下) キーを使用します。
C	 Menu (メニュー)	オンスクリーンディスプレイ(OSD)を開くには、 Menu (メニュー) キーを使用します。

D	 Exit (終了)	メニューおよびサブメニューからオンスクリーンディスプレイ (OSD)を終了するには、 Exit (終了) キーを使用します。約10秒間押し続けると、OSDロックの有効または無効が切り替わります。
E	 Power (電源)	モニターの電源のオン/オフを切り替えるには、電源ボタンを押します。


フロントパネルキー




フロントパネルキー		説明
A	 Up (上)	OSDメニューでアイテムを調節 (範囲を広げる) には、 Up (上) キーを使用します。
B	 Down (下)	OSDメニューでアイテムを調節 (範囲を狭める) には、 Down (下) キーを使用します。
C	 OK	選択を確定するには OK キーを使用します。
D	 Back (戻る)	前のメニューに戻るには、 Back (戻る) キーを使用します。

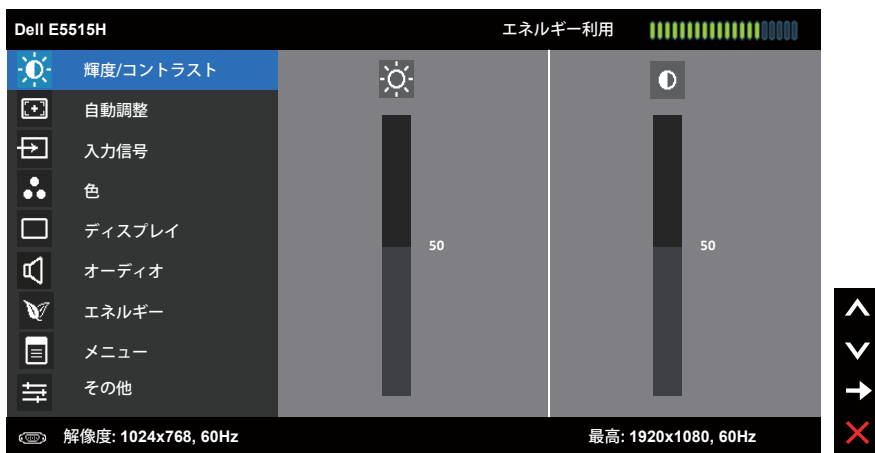
オンスクリーンディスプレイ(OSD)メニューの使用





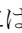





メニューシステムにアクセス

 **注意:** 設定を変更した場合、別のメニューに進むかOSDメニューを終了すると、モニターはこれらの変更を自動的に保存します。設定を変更してからOSDメニューが消えるまで待つと、変更も保存されます。

1. OSDメニューを開き、メインメニューを表示するには、 ボタンを押します。


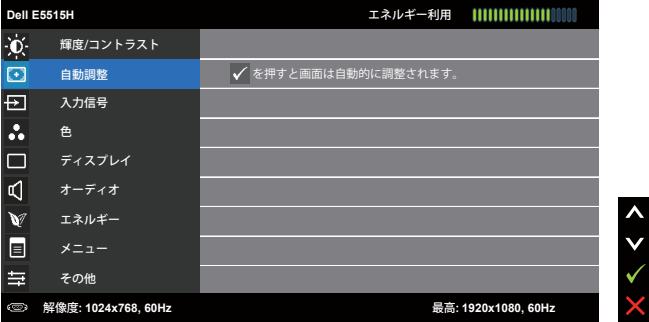
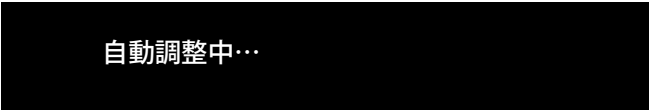
メインメニュー




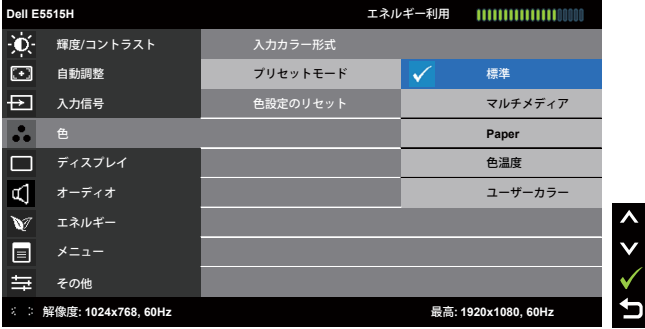
2. メニューのオプションを切り替えるには  と  ボタンを押します。別のアイコンに移動すると、オプション名がハイライトされます。
3. メニューでハイライトされているアイテムを選択するには、 ボタンをもう一度押します。
4. 希望のパラメーターを選択するには  と  ボタンを押します。
5.  ボタンを押してサイドバーに入り、メニューのランプに応じて、 または  ボタンを使用して変更します。
6.  を選択し現在の設定を承認せずに前のメニューに戻るか、 を押して承認し、前のメニューに戻ります。



下の表は、すべてのOSDメニューオプションとその機能を一覧表示したものです。

アイコン	メニューとサブメニュー	説明
	エネルギー利用	このメーターは、モニターが消費しているエネルギーレベルをリアルタイムで表示します。
	輝度/コントラスト	輝度/コントラストを調整するには、 輝度 と コントラスト メニューを使用します。 
	輝度	バックライトの明るさまたは輝度を調整することができます。 ▲キーを押して輝度を増加させ、▼キーを押して、輝度を下げます(最小0から最大100まで)。
	コントラスト	コントラスト、またはモニタースクリーン上の暗さと明るさの差の程度を調整できます。最初に輝度を調整し、さらに調整が必要な場合にもコントラストを調整します。 ▲キーを押してコントラストを増加させ、▼キーを押して、コントラストを下げます(最小0から最大100まで)。


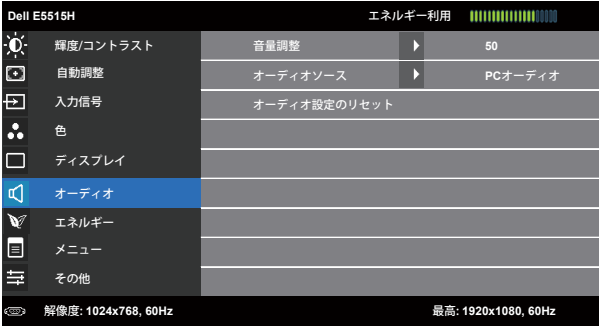
アイコン	メニューとサブメニュー	説明
	自動調整	<p>このキーは自動設定と調整メニューに使用します。</p>  <p>現在の入力に対するモニターの自己調整として、次のダイアログが黒い画面に表示されます。</p>  <p>自動調整は、入力ビデオ信号に対するモニターの自己調整を可能にします。自動調整を使用後、画面設定からピクセルクロック(粗い)とフェーズ(細かい)コントロールを使用して、モニターをさらに調整できます。</p> <p>注意: アクティブなビデオ入力信号がない場合、またはケーブルが接続されていない間にボタンを押すと、自動調整は行われません。</p> <p>このオプションはアナログ (VGA) コネクターを使用している場合のみ利用できます。</p>


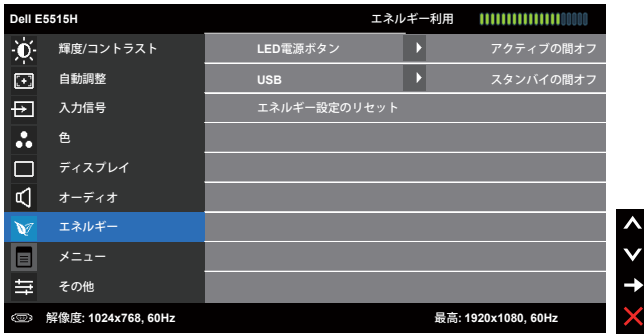

アイコン	メニューとサブメニュー	説明
	入力信号	<p>モニターに接続されているさまざまなビデオ信号を切り替えるには、入力信号メニューを使用します。</p> 
	自動選択	<p>利用可能な入力信号をスキャンするには自動選択を選択します。</p>
	VGA	<p>アナログ (VGA) コネクターを使用している場合は、VGA入力を選択します。⏪を押して、VGA入力ソースを選択します。</p>
	HDMI 1 HDMI 2	<p>HDMIコネクターを使用しているときは、HDMI 1またはHDMI 2入力を選択します。⏩を押し、HDMI 1またはHDMI 2入力ソースを選択します。</p>
	色	<p>モニターの色設定を調整するには、色メニューを使用します。</p> 


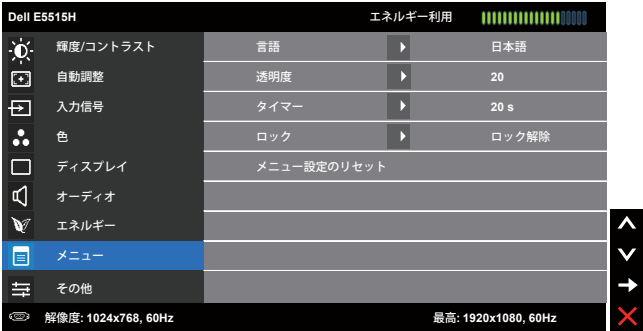

アイコン	メニューとサブメニュー	説明
	入力カラー形式	ビデオ入力モードを以下に設定可能です。 <ul style="list-style-type: none"> RGB: モニターが HDMI ケーブル (DisplayPort ケーブル) を使用してコンピューターや DVD プレイヤーに接続されている場合にこのオプションを選択します。 YPbPr: お使いの DVD プレイヤーが YPbPr 出力のみをサポートしている場合にこのオプションを選択します。
	プリセットモード	プリセットカラーモードの一覧から選択することができます。  <ul style="list-style-type: none"> 標準: モニターのデフォルトカラー設定を読み込みます。これはデフォルトのプリセットモードです。 マルチメディア: マルチメディアアプリケーション用のカラー設定を読み込みます。 Paper: テキストを表示するのに適した明るさとシャープネス設定を読み込みます。テキストの背景をブレンドして、カラー画像に影響を与えることなしに紙メディアをシミュレートします。RGB 入力形式にのみ適用します。 色温度: 5700K、6500K、9300K で色温度を調整します。 ユーザーカラー: 手動でカラー設定を調整することができます。▲と▼キーを押して、赤、緑、青の値を調整し、独自のプリセットカラーモードを作成します。
色設定のリセット	モニターの色設定を工場出荷時のデフォルトに戻します。	


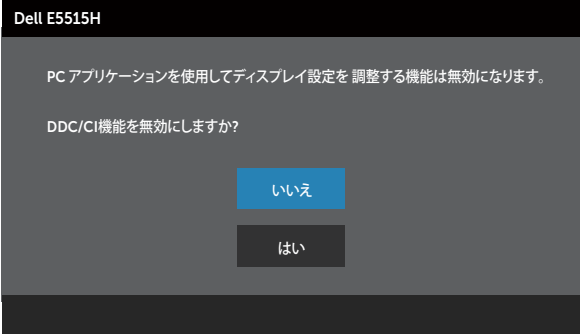
アイコン	メニューとサブメニュー	説明
	ディスプレイ	<p>モニターのディスプレイ設定を調整するには、画面設定を使用します。</p> 
	アスペクト比	<p>画像比をワイド16:9、4:3、5:4に調整します。</p> <p>注意: 最大プリセット解像度1920 x 1080では、ワイド16:9調整は必要ありません。</p>
	水平位置	<p>▲または▼ボタンを使用して、画像の左と右を合わせます。最小は0(-)です。最大は100(+)</p>
	垂直位置	<p>▲または▼ボタンを使用して、画像の上と下を合わせます。最小は0(-)です。最大は100(+)</p>
	シャープネス	<p>これは画像をシャープまたはソフトにする機能です。▲または▼を使用して、シャープネスを「0」～「100」の範囲で調整します。</p>
	周波数	<p>フェーズと周波数調整で、モニターを好みに調整できます。▲または▼ボタンを使用して、最高の画像品質に調整します。最小は0(-)です。最大は100(+)</p>
	フェーズ	<p>フェーズ調整を使用して満足な結果が得られないときは、ピクセルクロック(粗い)調整を使用し、その後フェーズ(細かい)をもう一度使用します。最小は0(-)です。最大は100(+)</p>
	画面設定のリセット	<p>このオプションを選択し、デフォルトのディスプレイ設定に戻します。</p>


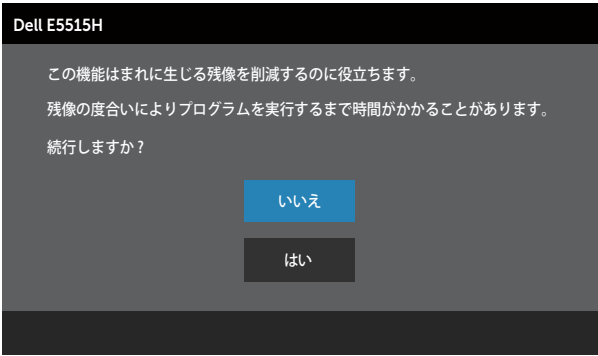
注意: 水平位置、垂直位置、周波数、フェーズ調整はVGA入力でのみ可能です。

アイコン	メニューとサブメニュー	説明
	オーディオ	
	音量調整	このボタンを使用し、音量を調整します。最小は0(-)です。最大は100(+)です。
	オーディオソース	オーディオソースモードを次のように設定できます。 <ul style="list-style-type: none"> • PCオーディオ • HDMI 1 (あるいはHDMI 2)
	オーディオ設定のリセット	このオプションを選択し、デフォルトのディスプレイ設定に戻します。

アイコン	メニューとサブメニュー	説明
	エネルギー	
	LED電源ボタン	電源LEDランプのオン/オフを設定してエネルギーを節約します。
	USB	モニターがスタンバイモード時に、USB機能の有効または無効の切り替えることができます。  注意: USBアップストリームケーブルが抜かれているとき、スタンバイモードでのUSBオン/オフのみ利用できます。USBアップストリームケーブルが差し込まれている場合、オプションはグレー表示になります。
	エネルギー設定のリセット	このオプションを選択し、デフォルトのエネルギー設定に戻します。

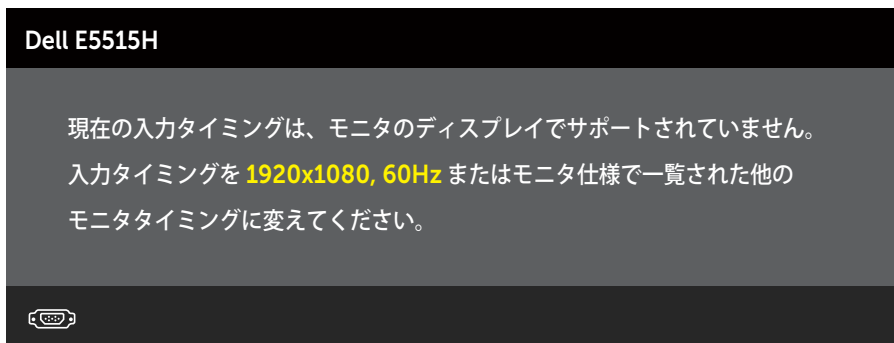
アイコン	メニューとサブメニュー	説明
	メニュー	<p>OSDの言語、画面にメニューが残る時間など、OSD設定を調整するにはこのオプションを選択します。</p> 
	言語	<p>OSDの表示は、次の8つの言語から1つを設定することができます。英語、スペイン語、フランス語、ドイツ語、ポルトガル語(ブラジル)、ロシア語、簡体中国語、日本語。</p>
	透明度	<p>OSDの背景を不透明から透明に調整できます。▲と▼を押して、調整を行います(最小0～最大100、デフォルトは20)。</p>
	タイマー	<p>モニターのキーを押した後、OSDがアクティブで残される時間を設定できます。</p> <p>▲と▼キーを使用して、スライダを1秒刻みで5-60秒で調整します。</p>
	ロック	<p>ユーザーが調整にアクセスすることを制御します。ロックが選択されている場合、ユーザーは調整できません。●キー以外のすべてのキーがロックされます。</p> <p> 注意: OSDがロックされているときにメニューキーを押すと、エントリで「OSDロック」があらかじめ設定されたOSD設定メニューが直接表示されます。●キーを10秒以上押し続けるとアンロックされ、適用可能なすべての設定にアクセスできるようになります。</p>
	メニュー設定のリセット	<p>デフォルトのメニュー設定に戻すには、このオプションを選択します。</p>

アイコン	メニューとサブメニュー	説明
	その他	
	DDC/CI	<p>DDC/CI (ディスプレイデータチャンネル/コマンドインターフェイス) はお使いのコンピューターのソフトウェアが輝度やカラーバランスなどのモニターディスプレイ設定を行うことを可能にします。</p> <p>オン (デフォルト): モニターのパフォーマンスを最適化し、より優れたカスタマー体験を提供します。</p> <p>オフ: DDC/CI オプションを無効にすると、次のメッセージが画面に表示されます。</p> 

アイコン	メニューとサブメニュー	説明
	LCDコンディショニング	<p>この機能により、残像の軽微な問題を低減することができます。モニター上に像が貼り付いているように見えるときは、LCDコンディショニングを選択し、残像を除去することを助けます。LCDコンディショニング機能の使用には、少し時間がかかります。LCDコンディショニング機能では、残像の程度が重大なものや焼き付きは除去できません。</p> <p> 注意: LCDコンディショニングは残像の問題が存在する場合のみ使用してください。</p> <p>ユーザーがLCDコンディショニングの「有効」を選択すると、下の警告メッセージが表示されます。</p>  <p>Dell E5515H</p> <p>この機能はまれに生じる残像を削減するのに役立ちます。 残像の度合いによりプログラムを実行するまで時間がかかることがあります。 続行しますか？</p> <p>いいえ</p> <p>はい</p>
	他の設定のリセット	このオプションを選択すると、DDC/CIなどのその他のデフォルト設定に戻ります。
	工場リセット	すべてのOSD設定を工場出荷初期値にリセットします。

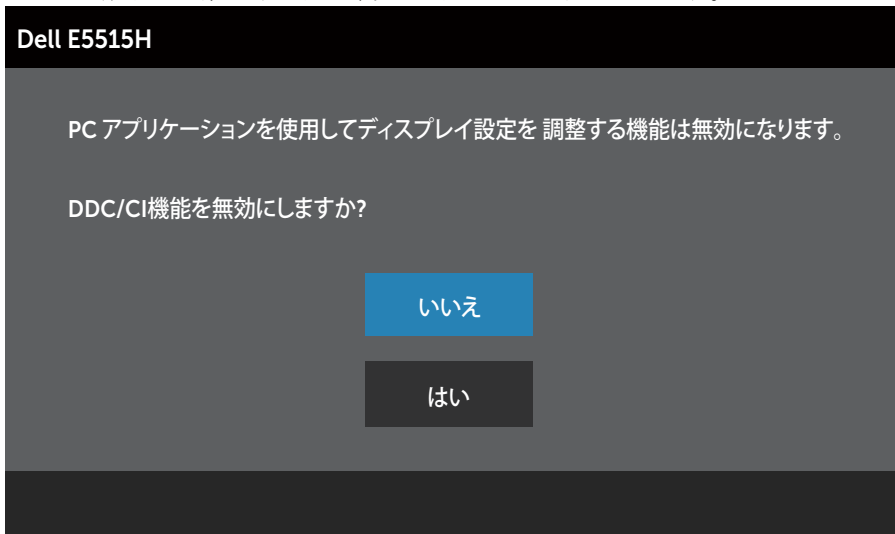
OSD警告メッセージ

モニターが特定の解像度モードをサポートしない場合、次のメッセージが表示されます。



これはモニターがコンピューターから受け取る信号を同期できないことを意味しています。このモニターが対応している水平および垂直周波数については モニター仕様 を参照してください。推奨モードは1920 x 1080です。

DDC/CI機能を無効にする前に、次のメッセージが表示されます。



モニターが**省電力**モードに入る際には、次のメッセージが表示されます。

Dell E5515H

パワーセービング



オンスクリーンディスプレイ(OSD)メニューの使用にアクセスするには、コンピューターをアクティブにし、モニターを起動します。

電源ボタン以外の任意のボタンを押すと、選択した入力に応じて、次のメッセージが表示されます。

Dell E5515H

PCからの信号なし。

キーボードのキーをどれでも押すか、マウスを動かすと復帰します。

何も表示されない場合は、今すぐモニタボタンを押して、

オンスクリーンディスプレイメニューから正しい入力ソースを選択してください。



VGAまたはHDMIケーブルが接続されていない場合、下の画像のようなフローティングダイアログボックスが表示されます。この状態が続くと、モニターは**5分後に省電力モード**に入ります。

Dell E5515H



VGAケーブルなし

ディスプレイは5分以内に省電力モードに入ります。

www.dell.com/support/monitors

Dell E5515H



HDMIケーブルなし

ディスプレイは5分以内に省電力モードに入ります。

www.dell.com/support/monitors

詳細については、[問題の解決](#)を参照してください。

最大解像度の設定

モニターを最大解像度に設定するには:

Windows 7、Windows 8/Windows 8.1:

1. Windows 8/Windows 8.1の場合のみ、デスクトップタイルを選択してクラシックデスクトップに切り替えます。
2. デスクトップを右クリックし、**画面解像度**をクリックします。
3. 画面解像度のドロップダウンリストをクリックし、1920 x 1080を選択します。
4. OKをクリックします。

Windows 10:

1. デスクトップを右クリックし、ディスプレイ設定をクリックします。
2. ディスプレイの詳細設定をクリックします。
3. 画面解像度のドロップダウンリストをクリックし、**1920 x 1080**を選択します。
4. 適用をクリックします。

オプションとして1920 x 1080が表示されない場合、グラフィックドライバを更新する必要があります。お使いのコンピューターによって、次の手順のいずれかを完了します。

Dellデスクトップまたはポータブルコンピューターをお使いの場合:

- www.dell.com/supportに行き、サービスタグを入力し、グラフィックカード用の最新ドライバをダウンロードします。

Dell以外のコンピューター（ポータブルまたはデスクトップ）をお使いの場合:

- お使いのコンピューターのサポートサイトに行き、最新のグラフィックドライバをダウンロードします。
- お使いのグラフィックカードのWebサイトに行き、最新のグラフィックドライバをダウンロードします。

トラブルシューティング

⚠ **危険:** このセクションの手順を始める前に、危険: 安全上の注意に従って下さい

セルフテスト

モニターには、お使いのモニターが正しく機能しているかをチェックできるセルフテスト機能があります。モニターとコンピューターが正しく接続されているにもかかわらず、モニター画面が黒いままの場合は、次のステップを実行し、モニターのセルフテストを実行してください。

1. コンピューターとモニターの両方の電源を切ります。
2. コンピューターの裏側からビデオケーブルを抜きます。セルフテスト操作を正常に行うために、コンピューターの背面からデジタル(黒コネクタ)ケーブルとアナログ(青コネクタ)ケーブルを取り外します。
3. モニターの電源を入れます。

モニターがビデオ信号を感知せず、正しく動作する場合には、(黒色の背景に)フローティングダイアログボックスが画面に表示されます。セルフテストモードの間、電源LEDは白のまま点灯します。また、選択した入力に応じて、下に示されるダイアログの1つが、画面をスクロールし続けます。



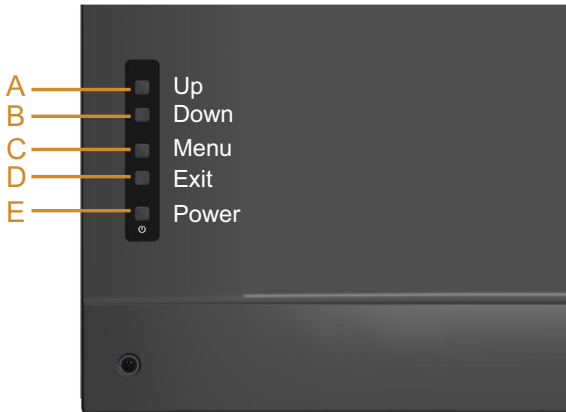
4. このボックスは、ビデオケーブルが切断または破損した場合にも、通常のシステム操作時に表示されます。この状態が続くと、モニターは**5分後に省電力モード**に入ります。
5. モニターの電源を切り、ビデオケーブルを再接続します。次に、コンピューターとモニターの両方の電源を入れます。

先の手順を使用してもモニター画面がブランクのままの場合、モニターは正しく機能していますので、ビデオコントローラーとコンピューターをチェックしてください。

🔍 **注意:** S-ビデオ、コンポジット、コンポーネントビデオモードでは、セルフテスト機能チェックは利用できません。

ビルトイン診断

モニターにはビルトイン診断ツールがあり、画面の異常がモニターに内在する問題なのか、コンピューターやビデオカードの問題なのかを同定するために役立ちます。



注意：ビデオケーブルが抜かれ、モニターはセルフテストモードの場合のみ、ビルトイン診断を実行することができます。

ビルトイン診断を実行するには：

1. 画面が汚れていないことを確認します(画面の表面に埃がないこと)。
2. コンピューターまたはモニターの裏側からビデオケーブルを抜きます。モニターはセルフテストモードに入ります。
3. 背面カバーの**ボタンA**と**ボタンD**を同時に2秒間押したままにします。灰色の画面が表示されます。
4. 注意して画面の異常を調べます。
5. 背面カバーの**ボタンD**をもう一度押します。画面の色が赤に変わります。
6. ディスプレイに異常がないか調べます。
7. ステップ5と6を繰り返し、緑、青、黒、白の画面で表示を調査します。

白い画面が現れると、テストは完了です。終了するには、もう一度**ボタンD**を押します。

ビルトイン診断ツールを使用して画面の異常を検出できない場合、モニターは正常に機能しています。ビデオカードとコンピューターを調べてください。

共通の問題

次の表の内容は、起こりうるモニターの問題と、可能な解決策についての一般情報です。

一般的な症状	何が発生するか	可能な解決策
ビデオなし/電源LEDがオフ	映像なし	<ul style="list-style-type: none"> ●モニターとコンピューターを繋ぐビデオケーブルが正しく、確実に接続されていることを確認します。 ●他の電子機器を使用して、電源コンセントが正しく機能していることを確認します。 ●電源ボタンが完全に押されていることを確認します。
ビデオなし/電源LEDがオン	画像または輝度がない	<ul style="list-style-type: none"> ●OSDから輝度とコントラストコントロールを上げます。 ●モニターのセルフテスト機能チェックを実行します。 ●ビデオケーブルコネクタのピンが曲がったり、折れていないか確認します。 ●入力信号メニューの選択で、正しい入力ソースが選択されていることを確認します。 ●ビルトイン診断を実行します。
焦点がおかしい	画像がぼやけたり霞んだり、ゴーストが発生している	<ul style="list-style-type: none"> ●OSDで自動調整を実行します。 ●OSDからフェーズとピクセルクロックコントロールを調整します。(VGAソースのみ) ●ビデオ延長ケーブルを取り除きます。 ●モニターを工場出荷時設定にリセットします。 ●ビデオ解像度を正しいアスペクト比(16:9)に変更します。
揺れ/不安定なビデオ	波打つ画像または微細運動	<ul style="list-style-type: none"> ●OSD経由で自動調整を実施します。(VGAソースのみ) ●OSD経由で位相とピクセルクロック制御を調整します。(VGAソースのみ) ●モニターを工場出荷時設定にリセットします。 ●環境要因をチェックします。 ●モニターを移動させ、別の部屋でテストします。

一般的な症状	何が発生するか	可能な解決策
ピクセル抜け	LCDスクリーンにスポットがあります。	<ul style="list-style-type: none"> • 電源を入れ直します。 • 常にオフになっているピクセルがありますが、これはLCDテクノロジーで発生することがある普通の欠陥です。 <p>Dellモニター品質とピクセルポリシーについての詳細は、Dellサポートサイト www.dell.com/support/monitorsを参照してください。</p>
常時点灯ピクセル	LCDスクリーンに明るいスポットがあります	<ul style="list-style-type: none"> • 電源を入れ直します。 • 常にオフになっているピクセルがありますが、これはLCDテクノロジーで発生することがある普通の欠陥です。 <p>Dellモニター品質とピクセルポリシーについての詳細は、Dellサポートサイト www.dell.com/support/monitorsを参照してください。</p>
輝度の問題	画像が暗すぎるまたは明るすぎる	<ul style="list-style-type: none"> • モニターを工場出荷時設定にリセットします。 • OSDで自動調整。 • OSDで輝度とコントラストコントロールを調整します。
幾何学的歪み	画面が正しく中央にない	<ul style="list-style-type: none"> • モニターを工場出荷時設定にリセットします。 • OSDで自動調整。 • OSDで輝度とコントラストコントロールを調整します。
水平/垂直ライン	画面に1本以上の線があります。	<ul style="list-style-type: none"> • モニターを工場出荷時設定にリセットします。 • OSDで自動調整を実行します。 • OSDからフェーズとピクセルクロックコントロールを調整します。 • モニターのセルフテスト機能チェックを実行し、これらの線がセルフテストモードでも存在するかどうか確かめます。 • ビデオケーブルコネクターのピンが曲がったり、折れていないか確認します。

一般的な症状	何が発生するか	可能な解決策
同期の問題	画面が乱雑または乱れている	<ul style="list-style-type: none"> ● モニターを工場出荷時設定にリセットします。 ● OSD経由で自動調整を実施します。 (VGAソースのみ) ● OSD経由で位相とピクセルクロック制御を調整します。 (VGAソースのみ) ● モニターのセルフテスト機能チェックを実行し、これらの乱れた画面がセルフテストモードでも現れるかどうか確かめます。 ● ビデオケーブルコネクターのピンが曲がったり、折れていないか確認します。 ● コンピューターをセーフモードで再起動します。
安全に関連する問題	煙または火花が見える	<ul style="list-style-type: none"> ● どんな問題解決手段も実行してはいけません。 ● Dellにすぐにご連絡ください。
断続的な問題	モニターのオン/オフの不調	<ul style="list-style-type: none"> ● モニターとコンピューターを繋ぐビデオケーブルが正しく、確実に接続されていることを確認します。 ● モニターを工場出荷時設定にリセットします。 ● モニターのセルフテスト機能チェックを実行し、とぎれる問題がセルフテストモードでも現れるかどうか確かめます。
色が出ない	画像に色がでない	<ul style="list-style-type: none"> ● モニターのセルフテスト機能チェックを実行します。 ● モニターとコンピューターを繋ぐビデオケーブルが正しく、確実に接続されていることを確認します。 ● ビデオケーブルコネクターのピンが曲がったり、折れていないか確認します。

一般的な症状	何が発生するか	可能な解決策
色がおかしい	画像の色が良くない	<ul style="list-style-type: none"> • アプリケーションに応じて、色設定OSDの色設定モードをグラフィックまたはビデオに変更します。 • 色設定OSDで異なる色プリセット設定を試します。色管理がオフの場合、色設定OSDのR/G/B値を調整します。 • 拡張設定OSDで、入力色形式をPC RGBまたはYPbPrに変更します。
音が出ない、または音量が低い	モニターから音が出ない、または音量が低い	<ul style="list-style-type: none"> • オーディオケーブルがモニターに正しく差し込まれているかどうかを確認してください。 • コンピューターとモニターの両方で音量設定を調整してください。 • コンピューターのサウンドカードドライバが適切にインストールされ、有効になっていることを確認してください。 • OSDでオーディオソースが正しいことを確認してください。
静止画像を長時間モニターに映していたことによる画像の残像	静止画像の薄い影が画面上に表示される	<ul style="list-style-type: none"> • 電源管理機能を使用して、使用しないときはモニターを常に切るようにします(詳細については電源管理モードを参照してください)。 • または、動的に変化するスクリーンセーバーを使用してください。




注意: 「HDMI」の使用時は、位置調整は利用できません。


製品固有の問題

固有の症状	何が発生するか	可能な解決策
画面の画像が小さすぎる	画像は画面の中央にあるが、全表示エリアを占めていない。	<ul style="list-style-type: none"> • モニターを工場出荷時設定にリセットします。
前面パネルのボタンを使用してモニターを調整できない	OSDが画面に表示されない	<ul style="list-style-type: none"> • モニターの電源を切り、電源コードを抜き、もう一度差し、モニターの電源を入れます。
ユーザーコントロールが押されると、入力信号なし	画像なし、LEDライトは白。「上」、「下」、「メニュー」キーを押すと、「入力信号なし」というメッセージが表示されます。	<ul style="list-style-type: none"> • 信号ソースを確認します。マウスを動かすかキーボードのいずれかのキーを押して、コンピューターが省電源モードにないかを確認します。 • 信号ケーブルが正しく差し込まれているかどうか、確認してください。必要に応じて、信号ケーブルを差し込み直してください。 • コンピューターまたはビデオプレイヤーをリセットします。
画像が全画面に表示されない	画像が画面の縦横すべてを使って表示されない	<ul style="list-style-type: none"> • DVDの異なるビデオ形式(アスペクト比)のため、モニターは全画面表示しません。 • 画面設定-アスペクト比で選択したオプションは、画面の画像調整に影響を与えることもあります。 • ビルトイン診断を実行します。

 **注意:** HDMIモードを選択した場合、自動調整機能は利用できません。

付録

 危険: 安全上の注意

 危険: この説明書で指定された以外の制御、調整、手順の使用は、感電、電気事故、機械的な事故に繋がることがあります。

安全上の注意については、製品情報ガイドを参照してください。

FCC通知(米国のみ)およびその他の規制情報


FCC通知およびその他の規制情報については、規制コンプライアンスWebサイト www.dell.com/regulatory_complianceを参照してください。

このデバイスは、FCC規則パート15に準拠しています。操作は次の2つの条件に規制されます:

- (1) このデバイスは有害な干渉を引き起こしません
- (2) このデバイスは望ましくない操作を引き起こす可能性のある干渉を含め、受信する任意の干渉を受容する必要があります

Dellに連絡

米国内のお客様は、800-WWW-DELL(800-999-3355)にお電話ください。

 注意: 有効なインターネット接続がない場合には、連絡情報は仕入送り状、荷造伝票、請求書、Dell製品カタログに掲載されています。

Dellでは複数のオンライン、電話によるサポートとサービスオプションを提供しています。国や製品によってサービスが利用できるかどうか異なります、また、一部のサービスはお住まいの地域では提供していないことがあります。

オンラインのモニターサポートコンテンツを入手するには、以下の手順に従います。

1. www.dell.com/support/monitorsにアクセスしてください

販売、技術サービス、顧客サービスについてDellに連絡する場合は、下記にお問い合わせください。

1. www.dell.com/supportにアクセスします。
2. ページ左上の国/地域の選択ドロップダウンメニューから、お住まいの国または地域を確認します。
3. ページの左上にあるお問い合わせをクリックします。
4. 適切なサービスまたはサポートリンクを必要に応じて選択します。
5. 希望するDellへの連絡方法を選択します。

モニターの設定

画面解像度を1920 x 1080 (最大)に設定する

Microsoft Windowsオペレーティングシステムを使用している間、最適の画面パフォーマンスを発揮するには、次のステップを実行することで画面解像度を1920 x 1080ピクセルに設定します。

Windows 7、Windows 8/Windows 8.1の場合:

1. Windows 8/Windows 8.1の場合のみ、デスクトップタイルを選択してクラシックデスクトップに切り替えます。
2. デスクトップを右クリックし、画面解像度をクリックします。
3. 画面解像度のドロップダウンリストをクリックし、1920 x 1080を選択します。
4. OKをクリックします。

Windows 10の場合:


1. デスクトップを右クリックし、ディスプレイ設定をクリックします。
2. ディスプレイの詳細設定をクリックします。
3. 画面解像度のドロップダウンリストをクリックし、1920 x 1080を選択します。
4. 適用をクリックします。

オプションとして1920 x 1080が表示されない場合、グラフィックドライバーを更新する必要があります。使用しているコンピューターシステムを最もよく表している以下のシナリオを選択し、それに従ってください。

- 1: インターネットに繋がったDellデスクトップ、またはDellポータブルコンピューターを使用している場合
- 2: Dell製以外のデスクトップ、ポータブルコンピューター、グラフィックカードを使用している場合

インターネットに繋がったDellデスクトップ、またはDellポータブルコンピューターを使用している場合

1. <http://www.dell.com/support>に行き、サービスタグを入力し、グラフィックカード用の最新ドライバーをダウンロードします。
2. グラフィックアダプター用ドライバーをインストールした後、解像度を再び1920 x 1080に設定してみてください。

 **注意:** 解像度を1920 x 1080に設定できない場合、Dellに連絡し、これらの解像度をサポートするグラフィックアダプターについてお尋ねください。


Dell製以外のデスクトップ、ポータブルコンピューター、グラフィックカードをご使用の場合

Windows 7、Windows 8/Windows 8.1の場合:

1. Windows 8/Windows 8.1の場合のみ、デスクトップタイルを選択してクラシックデスクトップに切り替えます。
2. デスクトップを右クリックし、個人用設定をクリックします。
3. ディスプレイの設定の変更をクリックします。
4. 詳細設定をクリックします。
5. ウィンドウの一番上にある説明から、グラフィックコントローラーのメーカーを特定します(例:NVIDIA、ATI、Intelなど)。
6. グラフィックカード製造業者のWebサイトへ行き、更新されたドライバーを見つけます(例えば<http://www.ATI.com>または<http://www.NVIDIA.com>)。
7. グラフィックアダプター用ドライバーをインストールした後、解像度を再び1920 x 1080に設定してみてください。

Windows 10の場合:

1. デスクトップを右クリックし、ディスプレイ設定をクリックします。
2. ディスプレイの詳細設定をクリックします。
3. ディスプレイアダプターのプロパティをクリックします。
4. ウィンドウの一番上にある説明から、グラフィックコントローラーのメーカーを特定します(例:NVIDIA、ATI、Intelなど)。
5. グラフィックカード製造業者のWebサイトへ行き、更新されたドライバを見つけます(例えば<http://www.ATI.com>または<http://www.NVIDIA.com>)。
6. グラフィクスアダプター用ドライバを新ストールしたら、解像度を1920 x 1080に再び設定してください。


 **注意:** 解像度を1920 x 1080に設定できない場合、コンピューターメーカーに連絡するか、1920 x 1080のビデオ解像度をサポートするグラフィックスアダプターの購入を考慮してください。

Windows 7、Windows 8/Windows 8.1、Windows 10でデュアルモニターをセットアップするための手順

Windows 7

ビデオケーブル(VGAやHDMIなど)を用いてノートPCまたはデスクトップPCに外部モニターを接続し、以下のセットアップ方法のいずれかに従います。

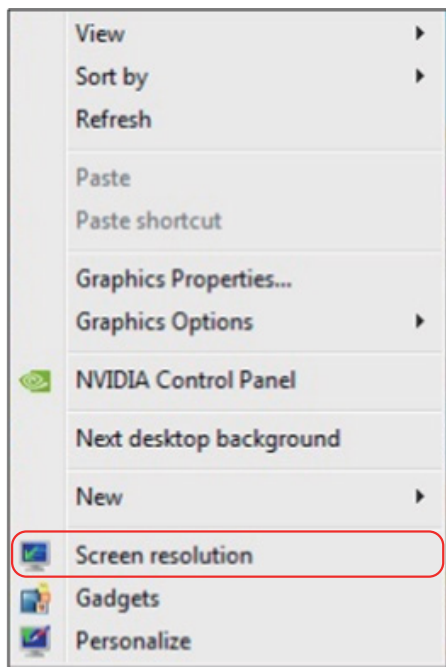
方法1: キーボードショートカット「Win+P」を使用する

1. キーボードのWindowsロゴキーと Pを押します。 
2. Windowsロゴキーを押したまま、Pを押してディスプレイ選択を切り替えます。



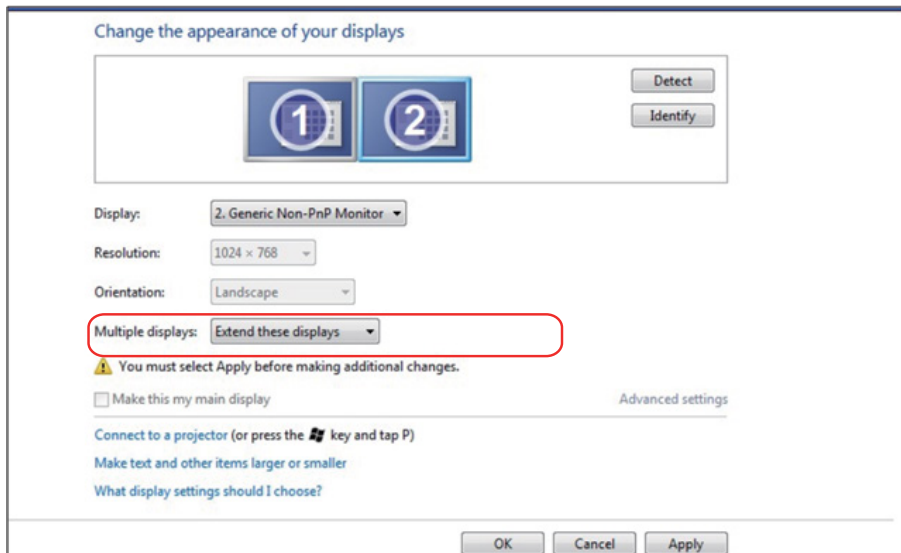
方法2: 「Screen Resolution (画面解像度)」メニューを使用する

1. デスクトップを右クリックし、Screen Resolution (画面解像度)をクリックします。



2. **Multiple displays (複数ディスプレイ)**をクリックしてディスプレイ選択を選択します。追加モニターが一覧に表示されていない場合、**Detect (検出)**をクリックします。


- システムが追加したモニターを選択しない場合、システムを再起動し1～3のステップを繰り返す必要があります。

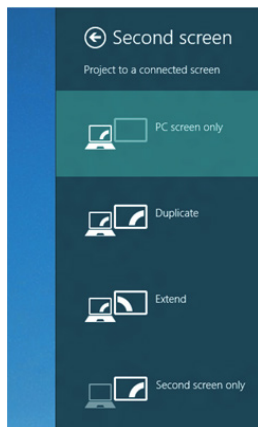


Windows 8/Windows 8.1

ビデオケーブル(VGAやHDMIなど)を用いてノートPCまたはデスクトップPCに外部モニターを接続し、以下のセットアップ方法のいずれかに従います。

方法1: キーボードショートカット「Win+P」を使用する

1. キーボードの**Windowsロゴキー**と**P**を押します。 
2. **Windowsロゴキー**を押したまま、**P**を押してディスプレイ選択を切り替えます。

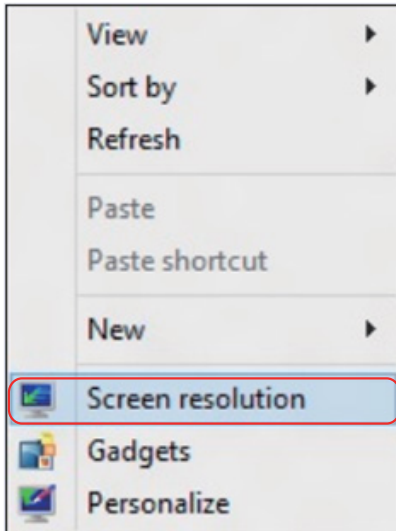


方法2: 「Screen Resolution (画面解像度)」メニューを使用する

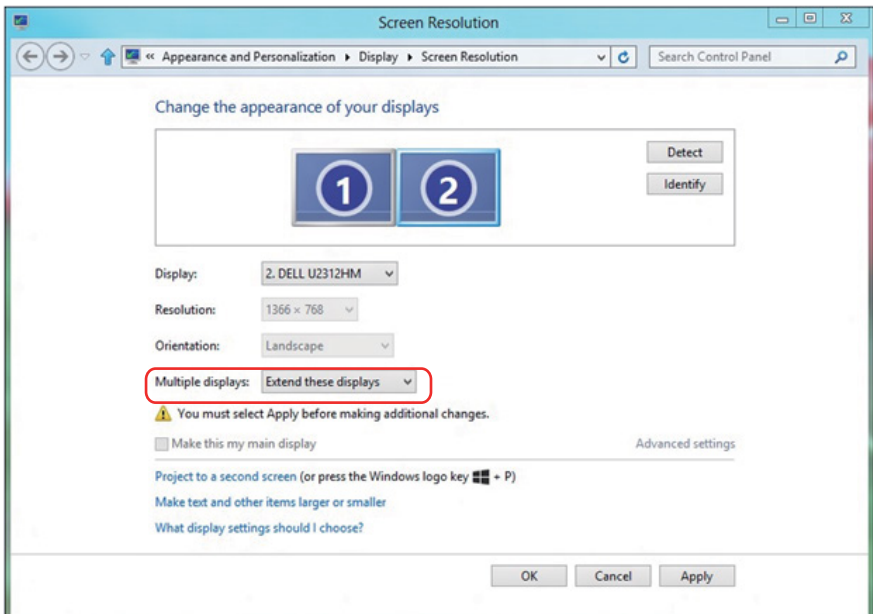
1. スタート画面から、**Desktop (デスクトップ)** タイルを選択してクラシック Windows デスクトップに切り替えます。



2. デスクトップを右クリックし、**Screen Resolution (画面解像度)**をクリックします。



3. **Multiple displays (複数ディスプレイ)**をクリックしてディスプレイ選択を選択します。追加モニターが一覧に表示されていない場合、[検出]をクリックします。
- システムが追加したモニターを選択しない場合、システムを再起動し1～3のステップを繰り返す必要があります。

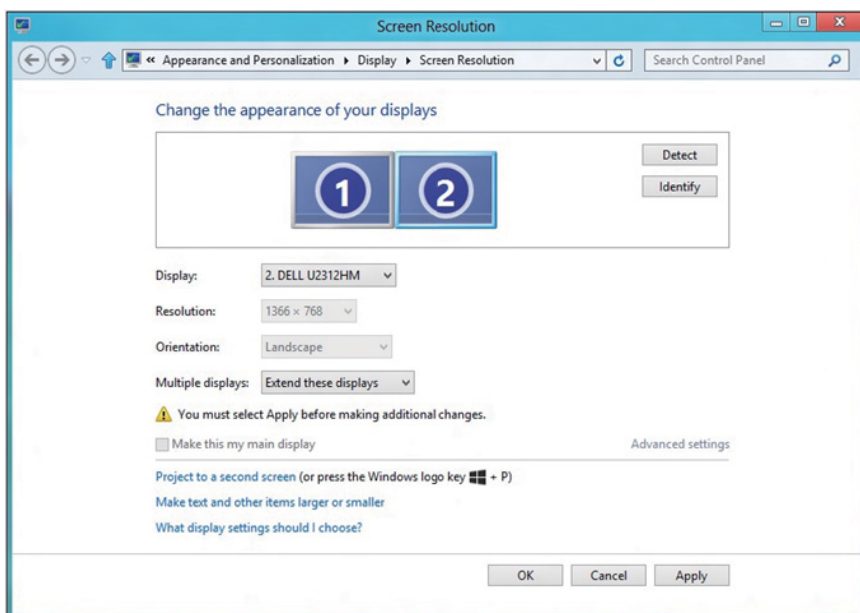


Windows 7またはWindows 8/Windows 8.1で複数のモニターの表示様式を設定する

外部モニターをセットアップしたら、**Multiple displays (複数ディスプレイ)**メニューから希望のディスプレイスタイル (複製、拡張、デスクトップオンの表示)を選択できます。

- **Duplicate these displays (これらのディスプレイの複製)**: 同じ解像度の2台のモニター上に、低い解像度を持つモニターに基づいて選択された同じ画面を複製します。

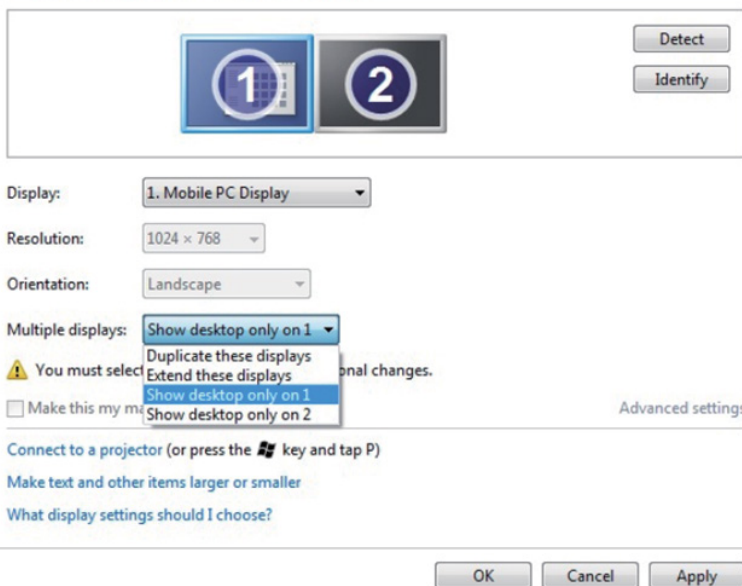
Windows 8/Windows 8.1の場合



- **Show desktop only on (デスクトップのみの表示):** 特定モニターの状態を表示します。このオプションは一般に、ノートPCがPCとして使用されているとき、ユーザーが大きな外部モニターを楽しむことができるように使用されます。最新のノートPCはほとんど、メインストリーム解像度に対応しています。上の図に示したように、ノートPCのモニターの解像度は1280 x 800のみですが、27”の外部LCDモニターに接続すると、解像度は直ちに1920 x 1080フルHD品質に向上します。

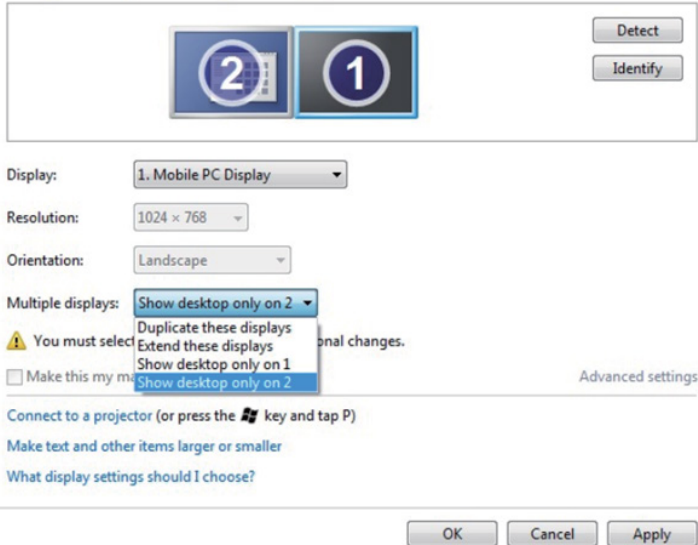
Windows 7

Change the appearance of your displays



The screenshot shows the Windows 7 'Change the appearance of your displays' control panel window. At the top, there are two monitor icons labeled '1' and '2'. To the right are 'Detect' and 'Identify' buttons. Below the icons, the 'Display:' dropdown is set to '1. Mobile PC Display'. The 'Resolution:' dropdown is set to '1024 x 768'. The 'Orientation:' dropdown is set to 'Landscape'. The 'Multiple displays:' dropdown is open, showing options: 'Show desktop only on 1' (selected), 'Duplicate these displays', 'Extend these displays', 'Show desktop only on 1', and 'Show desktop only on 2'. A warning icon and text state: 'You must select a display mode for each monitor. Some changes may require a restart.' Below this is a checkbox for 'Make this my main display'. At the bottom right of the settings area is a link for 'Advanced settings'. Below the settings area are three links: 'Connect to a projector (or press the Win key and tap P)', 'Make text and other items larger or smaller', and 'What display settings should I choose?'. At the very bottom are 'OK', 'Cancel', and 'Apply' buttons.

Change the appearance of your displays

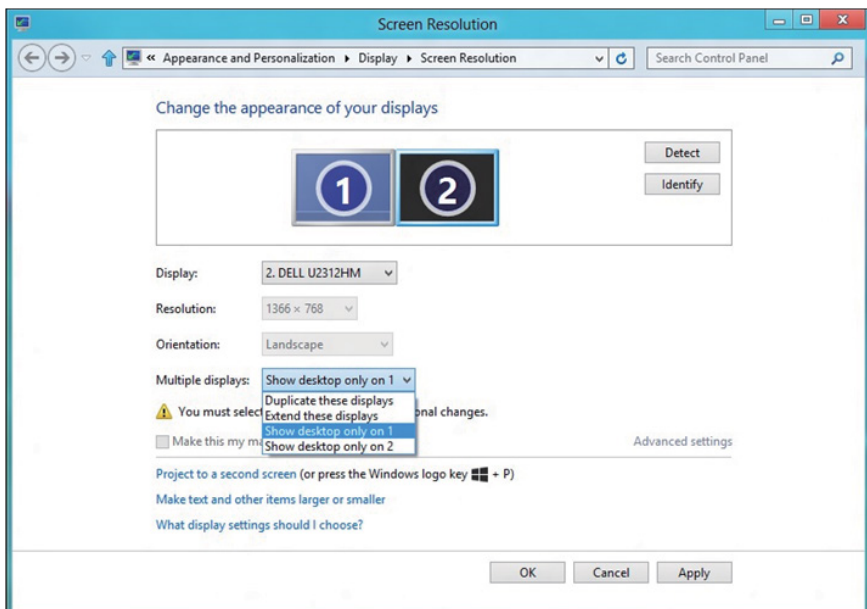


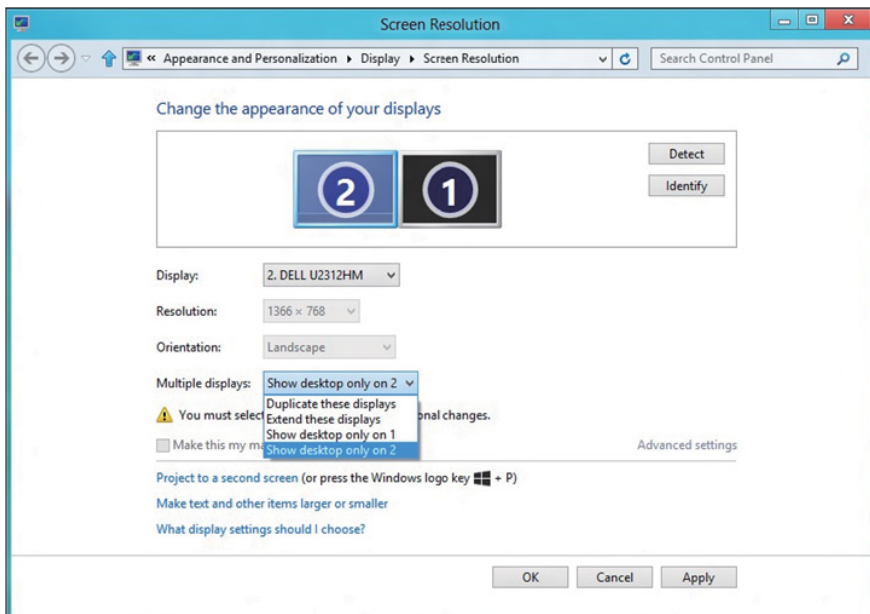
The screenshot shows the Windows 8.1 display settings window. At the top, there are two display icons labeled '2' and '1'. Below them are 'Detect' and 'Identify' buttons. The settings are as follows:

- Display: 1. Mobile PC Display
- Resolution: 1024 x 768
- Orientation: Landscape
- Multiple displays: Show desktop only on 2 (dropdown menu is open showing options: Duplicate these displays, Extend these displays, Show desktop only on 1, Show desktop only on 2)

A warning icon and text state: "You must select a resolution for each display. Some displays may require additional changes." There is also a checkbox for "Make this my main display" which is unchecked. A link for "Advanced settings" is present. At the bottom, there are "OK", "Cancel", and "Apply" buttons.

Windows 8/Windows 8.1の場合




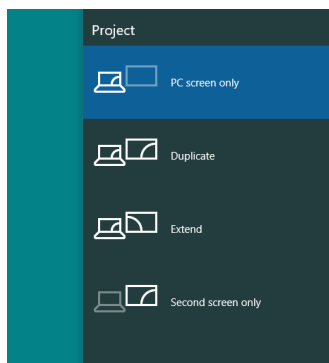


Windows 10

ビデオケーブル (VGA、DVI、DP、HDMI など) を用いてノート PC またはデスクトップ PC に外部モニターを接続し、以下のセットアップ方法のいずれかに従います。

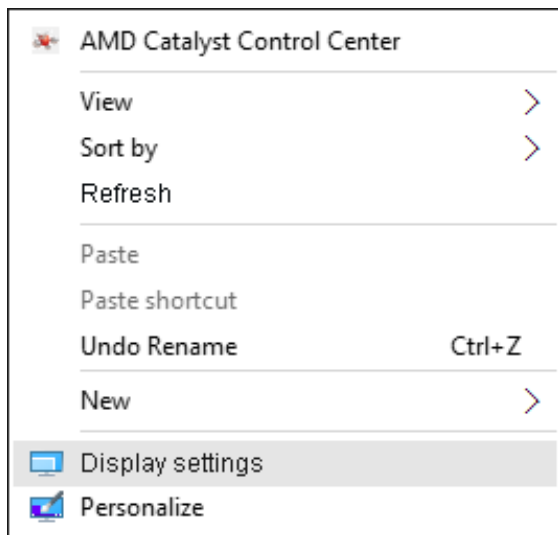
方法 1: キーボードショートカット「Win+P」を使用する

1. キーボードの **Windows ロゴキー** と **P** を押します。 
2. **Windows ロゴキー** を押したまま、**P** を押してディスプレイ選択を切り替えます。

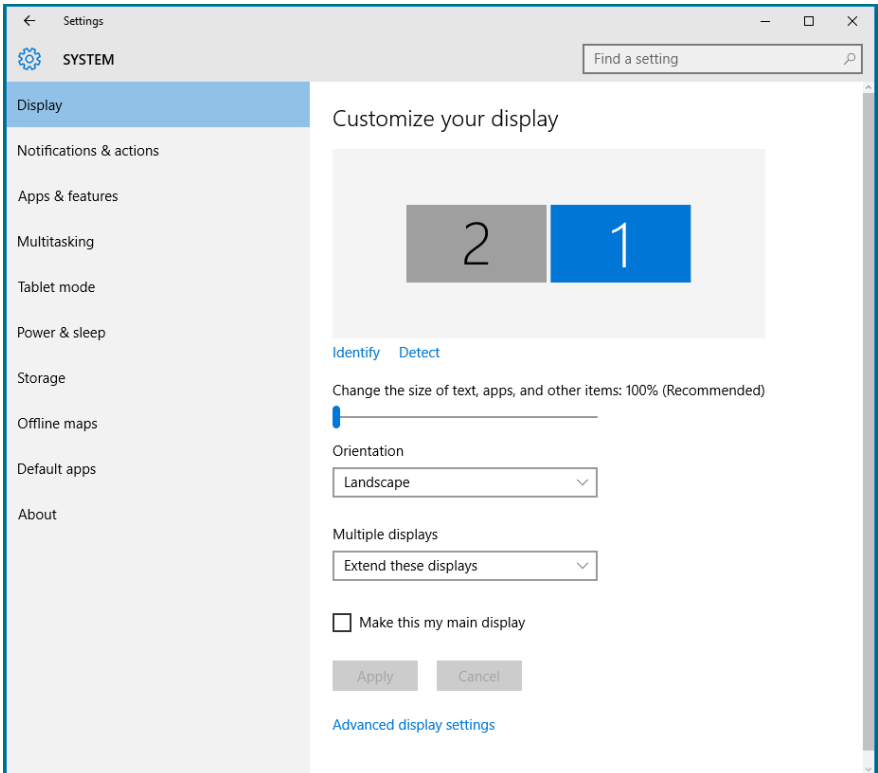


方法 2: 「画面解像度」メニューを使用する

1. デスクトップを右クリックし、**ディスプレイ設定** をクリックします。



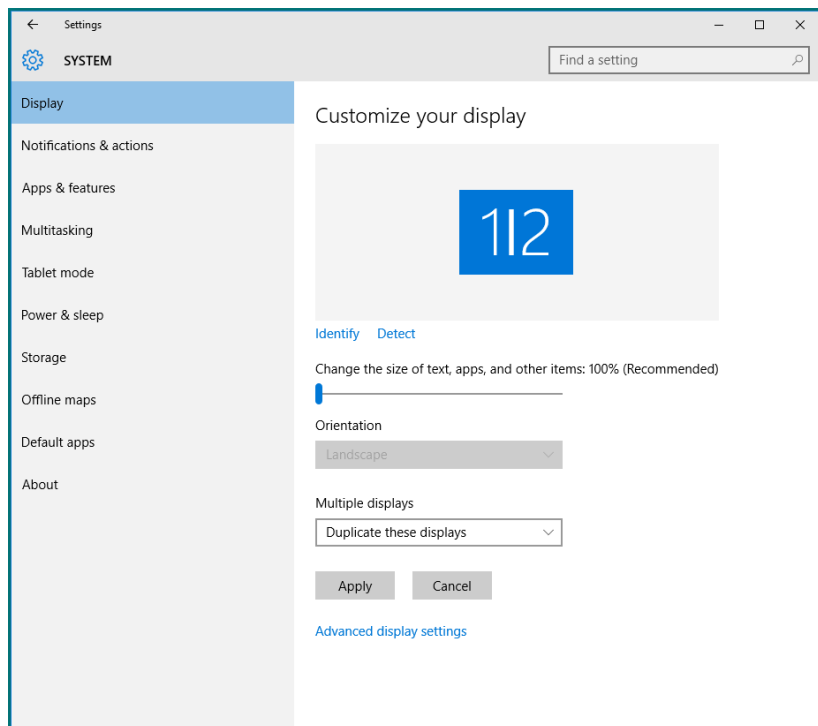
2. **表示をカスタマイズする**をクリックしてディスプレイ選択を選択します。追加モニターが一覧に表示されていない場合、[検出]をクリックします。
- システムが追加したモニターを選択しない場合、システムを再起動し1～2のステップを繰り返す必要があります。



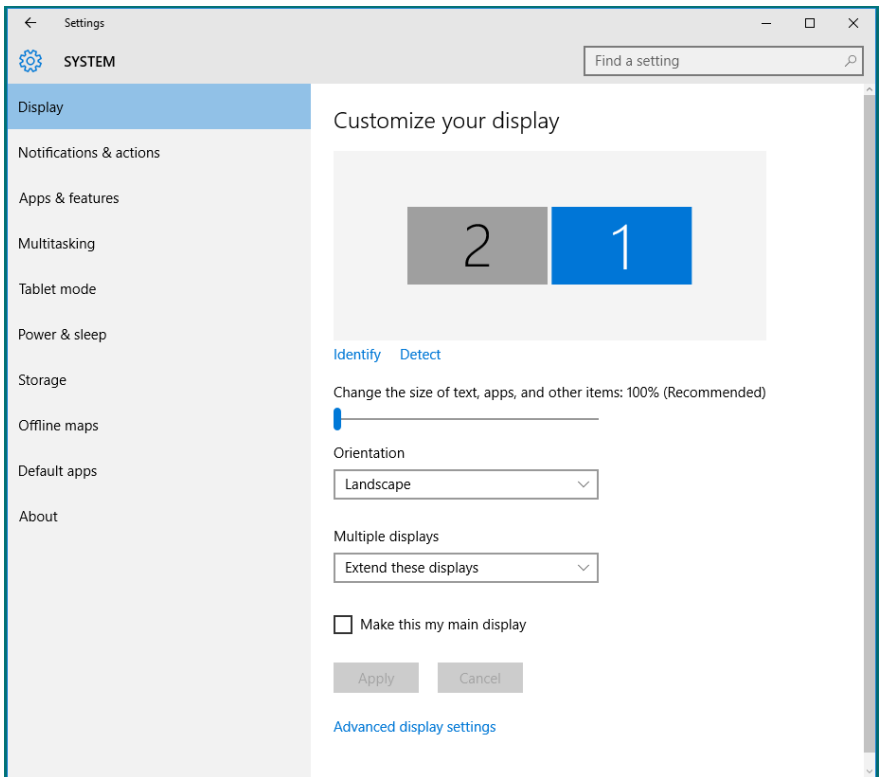
Windows 10の複数のモニターの表示様式を設定する

外部モニターをセットアップしたら、**複数ディスプレイ**メニューから希望のディスプレイスタイル（複製、拡張、デスクトップ上の表示）を選択できます。

- **これらのディスプレイの複製**：同じ解像度の2台のモニター上に、低い解像度を持つモニターに基づいて選択された同じ画面を複製します。



- **これらのディスプレイの拡張**：外部モニターがノート PC に接続されているとき、このオプションを推奨します。各モニターは、ユーザー体験を向上するために異なる画面を独立して表示できます。画面の関連する位置はここでセットアップできます。例えば、モニター 1 をモニター 2 の左にくるようにセットアップしたり、その逆になるようにセットアップしたりできます。これは、ノート PC と LCD モニターの物理的位置関係によって異なります。両方のモニターに表示される水平線は、ノート PC または外部モニターに基づいています。これらはすべて調整可能オプションで、すべてのユーザーはメイン画面のモニターを拡張されたモニターにドラッグする必要があります。



- **デスクトップのみの表示**：特定モニターの状態を表示します。このオプションは一般に、ノート PC が PC として使用されているとき、ユーザーが大きな外部モニターを楽しむことができるように使用されます。最新のノート PC はほとんど、メインストリーム解像度に対応しています。上の図に示したように、ノート PC のモニターの解像度は 1280 x 800 のみですが、27" の外部 LCD モニターに接続すると、解像度は直ちに 1920 x 1080 フル HD 品質に向上します。

